



DEPARTEMEN KEHUTANAN
DIREKTORAT JENDERAL PERLINDUNGAN HUTAN DAN KONSERVASI ALAM
BALAI BESAR KONSERVASI SUMBER DAYA ALAM
NUSA TENGGARA TIMUR
Jl. Perintis Kemerdekaan, Kelapa Lima, P.O.Box 1014, Telp/Fax. (0380)832211
KUPANG

STATISTIK

BALAI BESAR KSDA NTT
TAHUN 2008

KUPANG, JANUARI 2009

KATA PENGANTAR

Syukur kami panjatkan kehadiran Tuhan Yang Maha Kuasa karena atas bimbinganNya buku statistik konservasi sumber daya alam hayati dan ekosistemnya diwilayah kerja Balai Besar KSDA Nusa Tenggara Timur tahun 2008 dapat diselesaikan.

Buku statistik ini disusun dalam rangka memenuhi kebutuhan data dan informasi tentang KSDH & E yang telah dilaksanakan di wilayah kerja Balai Besar KSDA NTT sampai dengan tahun 2008, yang merupakan himpunan data dan informasi dari bidang KSDA wilayah I dan wilayah II dan kantor Balai Besar KSDA NTT.

Kami mengucapkan terima kasih kepada semua pihak yang telah membantu secara langsung atau pun tidak langsung dalam penyelesaian laporan statistik ini.

Semoga buku statistik Balai Besar KSDA NTT tahun 2008 ini bermanfaat bagi para pembaca.

Kupang, Januari 2009

Kepala Balai Besar

Ir. LUHUT SIHOMBING
NIP. 710005998

DAFTAR ISI

	Hal
Kata Pengantar.....	i
Daftar isi	ii
Daftar Bagan	iii
Daftar Tabel.....	iv
1. Organisasi Balai Besar KSDA NTT.....	1
2. Struktur Organisasi Balai Besar KSDA NTT	2
3. Tugas Pokok dan Fungsi	3
4.. Wilayah Kerja Balai Besar KSDA NTT.....	4
5. Jumlah Pegawai pada Balai Besar KSDA NTT berdasarkan status tugas dan fungsi	5
6. Jumlah dan Penyebaran tenaga fungsional pada Balai Besar KSDA NTT	6
7. Kenaikan pangkat PNS lingkup Balai Besar KSDA NTT	11
8. Kenaikan Gaji berkala PNS lingkup Balai Besar KSDA NTT	11
9. Daftar Kawasan Konservasi di wilayah Kerja Balai Besar KSDA NTT	12
10. Data Potensi dan Permasalahan Kawasan Konservasi di Wilayah Kerja BBKSDA NTT	14
11. Data Rencana Pengelolaan, Kondisi Pal Batas dan Sarana Pengelolaan Kawasan Konservasi di Wilayah Kerja BBKSDA NTT	17
12. Daftar Kawasan Essensial di wilayah Kerja BBKSDA NTT	21
13. Daftar satwa yang dilindungi di wilayah kerja BBKSDA NTT	23
14. Penerimaan karcis masuk kawasan Tahun 2008.....	27
15. Jumlah Pengunjung TWA Tahun 2008	28
16. Realisasi ijin angkut tumbuhan dan satwa liar pada BBKSDA NTT	29
17. Daftar inventaris barang Balai Besar KSDA NTT	32
18. Daftar alat transportasi di wilayah kerja BBKSDA NTT	38
19. Daftar Bagunan kantor pada kantor BBKSDA NTT	39
20. Daftar Realisasi Dana DIPA BA 29 Tahun 2009	40
21. Data Kader Konservasi diwilayah kerja BBKSDA NTT	42
22. Daftar nama dan alamat lembaga swadaya masyarakat, yayasan sebagai mitra kerja Balai Besar KSDA NTT	43
23. Daftar nama dan alamat kantor UPT pusat lingkup Propinsi NTT.....	44

DAFTAR BAGAN

	Hal
1. Struktur Organisasi Balai Besar KSDA NTT	2

DAFTAR TABEL

	Hal
1.. Wilayah Kerja Balai Besar KSDA NTT.....	4
2. Jumlah Pegawai pada Balai Besar KSDA NTT berdasarkan status tugas dan fungsi	5
3. Jumlah dan Penyebaran tenaga fungsional berdasarkan golongan pada Balai Besar KSDA NTT	6
4. Jumlah dan Penyebaran tenaga fungsional berdasarkan jabatan pada Balai Besar KSDA NTT	7
5. Daftar tenaga fungsional pada Balai Besar KSDA NTT	8
6. Kenaikan pangkat PNS lingkup Balai Besar KSDA NTT	11
7. Kenaikan Gaji berkala PNS lingkup Balai Besar KSDA NTT	11
8. Daftar Kawasan Konservasi di wilayah Kerja Balai Besar KSDA NTT	12
9. Data Potensi dan Permasalahan Kawasan Konservasi di Wilayah Kerja BBKSDA NTT	14
10. Data Rencana Pengelolaan, Kondisi Pal Batas dan Sarana Pengelolaan Kawasan Konservasi di Wilayah Kerja BBKSDA NTT	17
11. Daftar Kawasan Essensial di wilayah Kerja BBKSDA NTT	21
12. Daftar satwa yang dilindungi di wilayah kerja BBKSDA NTT	23
13. Penerimaan karcis masuk kawasan Tahun 2008.....	27
14. Jumlah Pengunjung TWA Tahun 2008	28
15. Realisasi ijin angkut tumbuhan dan satwa liar pada BBKSDA NTT	29
16. Daftar inventaris barang Balai Besar KSDA NTT	32
17. Daftar Bagunan kantor pada kantor BBKSDA NTT	38
18. Daftar alat transportasi di wilayah kerja BBKSDA NTT	39
19. Daftar Realisasi Dana DIPA BA 29 Tahun 2009	40
20. Data Kader Konservasi diwilayah kerja BBKSDA NTT	42
21. Daftar nama dan alamat lembaga swadaya masyarakat, yayasan sebagai mitra kerja Balai Besar KSDA NTT	43
22. Daftar nama dan alamat kantor UPT pusat lingkup Propinsi NTT.....	44

1. ORGANISASI BALAI BESAR KSDA NTT

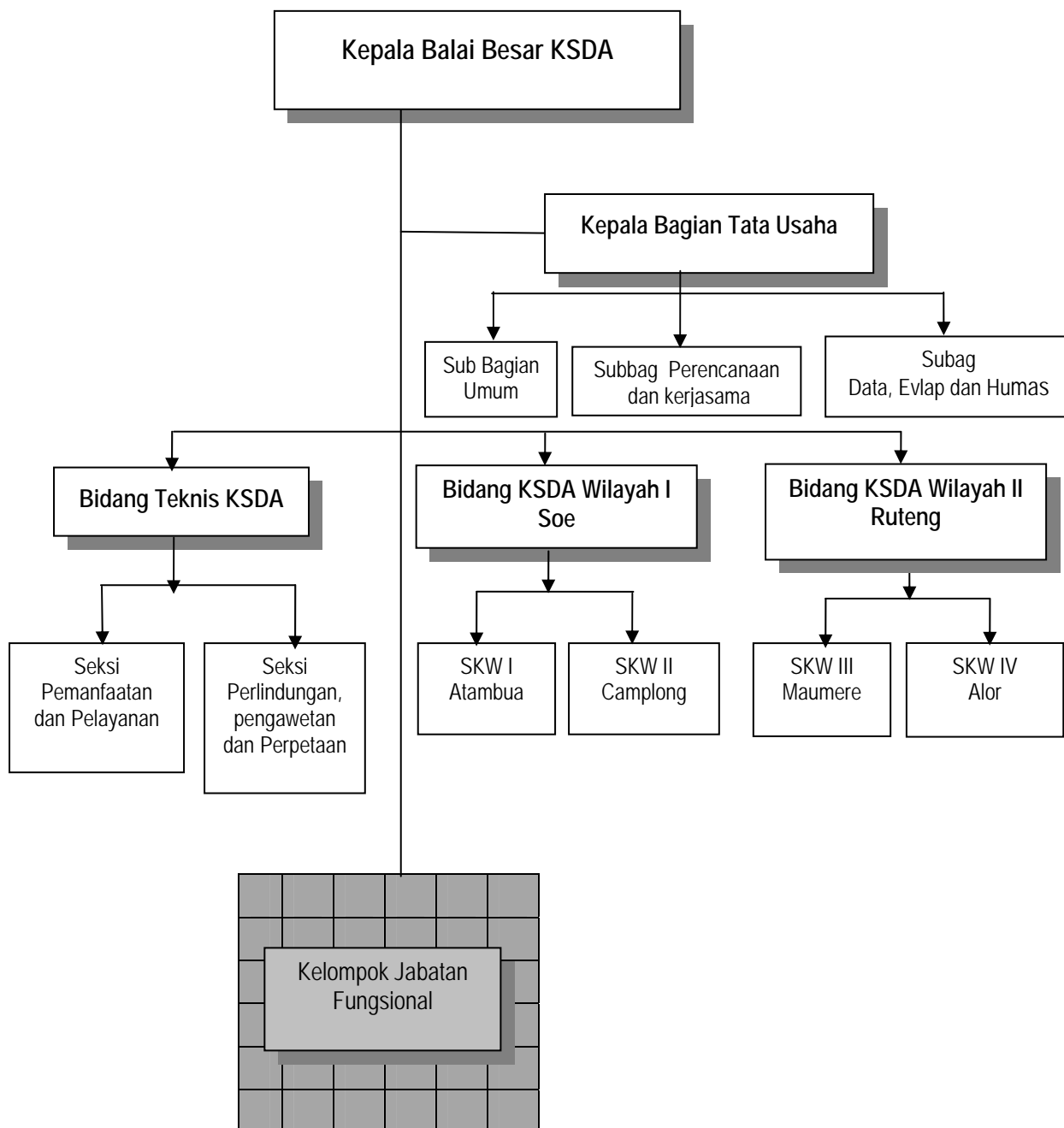
Balai Besar Konservasi Sumber Daya Alam Nusa Tenggara Timur merupakan Unit Pelaksana Teknis Konservasi Sumber Daya Alam tipe B berkedudukan di Kupang, dibentuk berdasarkan Peraturan Menteri Kehutanan nomor: P.02/Menhut-II/2007 tanggal 1 Pebruari 2007 tentang Organisasi dan Tata Kerja Unit Pelaksana Teknis Konservasi Sumber Daya Alam. Balai Besar KSDA Nusa Tenggara Timur dipimpin oleh seorang Kepala Balai (Eselon II.b), dalam menjalankan tugasnya dibantu 4 (empat) eselon III.b dan 9 (Sembilan) eselon IV.a yang terdiri dari:

- Bagian Tata Usaha (eselon III.b) membawahi 3 (tiga) sub bagian (eselon IV.a) antara lain: Sub Bagian Umum, Sub Bagian Perencanaan dan Kerjasama, serta Sub Bagian Data, Evlap dan Humas
- Bidang Teknis (eselon III.b) membawahi 2 (dua) seksi (eselon IV.a) yaitu: Seksi Perlindungan Pengawetan dan Perpetaan; Seksi Pemanfaatan, Pemberdayaan Masyarakat dan Pelayanan.
- Bidang KSDA Wilayah I (eselon III.b) berkedudukan di Soe dan membawahi 2 (dua) Seksi Konservasi Wilayah (eselon IV.a) yaitu Seksi Konservasi Wilayah I di Atambua dan Seksi Konservasi Wilayah II di Camplong.
- Bidang KSDA wilayah II (eselon III.b) berkedudukan di Ruteng dan membawahi 2 (dua) Seksi Konservasi Wilayah (eselon IV.a) yaitu Seksi Konservasi Wilayah III di Maumere dan Seksi Konservasi Wilayah IV di Kalabahi.

Secara lengkap struktur organisasi Balai Besar KSDA NTT terdapat pada Bagan 1.

2. Struktur Organisasi Balai Besar KSDA NTT

(Sesuai Permenhut Nomor : P.02/Menhut-II/2007, tanggal 1 Februari 2007)



Bagan 1. Struktur Organisasi Balai Besar KSDA NTT

3. TUGAS POKOK DAN FUNGSI

(Sesuai Permenhut Nomor : P.02/Menhut-II/2007, Tanggal 1 Februari 2007)

Berdasarkan Peraturan Menteri Kehutanan nomor P. 02/Menhut-II/2007 tanggal 1 Februari 2007 tentang Organisasi dan Tata Kerja Unit Pelaksana Teknis Konservasi Sumber Daya Alam, bahwa Balai Besar Konservasi Sumber Daya Alam Nusa Tenggara Timur mempunyai tugas dan fungsi sebagai berikut:

A. Tugas :

Melaksanakan Penyelenggaraan Konservasi Sumber Daya Alam Hayati dan Ekosistemnya dan Pengelolaan Kawasan Cagar Alam, Suaka Margasatwa, Taman Wisata Alam dan Taman Buru, Koordinasi teknis pengelolaan Tahura dan Hutan Lindung serta konservasi tumbuhan dan satwa liar diluar kawasan konservasi berdasarkan peraturan perundang undangan yang berlaku

B. Fungsi :

1. Penataan Blok, penyusunan rencana kegiatan, pemantauan dan evaluasi pengelolaan kawasan Cagar alam, Suaka Margasatwa, Taman Wisata Alam, dan Taman Buru serta konservasi tumbuhan dan satwa liar di luar kawasan konservasi berdasarkan peraturan perundang-undangan yang berlaku
2. Pengelolaan Kawasan Cagar Alam, Suaka Margasatwa, Taman Wisata Alam, dan Taman Buru serta konservasi tumbuhan dan satwa liar di dalam dan di luar kawasan konservasi
3. Koordinasi teknis pengelolaan Taman Hutan Raya dan Hutan Lindung
4. Penyidikan, Perlindungan dan Pengamanan Hutan, hasil hutan dan tumbuhan dan satwa liar di dalam dan diluar kawasan konservasi
5. Pengendalian Kebakaran hutan
6. Promosi, Informasi konservasi sumber daya alam hayati dan ekosistemnya
7. Pengembangan bina cinta alam serta penyuluhan konservasi sumber daya alam hayati dan ekosistemnya
8. Kerja sama pengembangan konservasi sumber daya alam hayati dan ekosistemnya serta pengembangan kemitraan
9. Pemberdayaan masyarakat sekitar kawasan konservasi
10. Pengembangan dan pemanfaatan jasa lingkungan dan pariwisata alam
11. Pelaksanaan urusan tata usaha dan rumah tangga

4. Wilayah Kerja Balai Besar KSDA NTT

Wilayah kerja Balai Besar Konservasi Sumber Daya Alam Nusa Tenggara Timur meliputi 20 Kabupaten / Kota di Propinsi NTT. Penyebaran Kawasan Konservasi berada di 13 wilayah Kabupaten / Kota, sedangkan 7 Kabupaten lainnya walaupun tidak memiliki kawasan konservasi tetapi lebih difokuskan pada pengamanan peredaran tumbuhan dan satwa liar yang ada di wilayah tersebut. Berikut wilayah kerja Balai Besar KSDA NTT selengkapnya seperti pada tabel 1.

Tabel 1. Wilayah kerja Balai Besar KSDA NTT

No	Nama Kantor	Kedudukan	Wilayah Kerja
1	2	3	4
1.	Balai Besar KSDA NTT	Kupang	1. Pulau Timor dan sekitarnya (5 Kabupaten) 2. Pulau Sumba dan Sekitarnya (4 Kabupaten) 3. Pulau Rote dan sekitarnya (1 Kabupaten) 4. Pulau Flores dan sekitarnya (8 kabupaten) 5. Pulau Alor dan sekitarnya (1 Kabupaten) 6. Pulau Lembata dan sekitarnya (1 Kabupaten)
2.	Bidang KSDA Wilayah I	Soe	Pulau Timor, Rote Ndao dan Sumba
	a. Seksi Konservasi Wilayah I	Atambua	Kabupaten Belu 1. Kabupaten Timor Tengah Selatan 2. Kabupaten Timor Tengah Utara
	b. Seksi Konservasi Wilayah II	Camplong	1. Kabupaten Kupang 2. Kota Madya Kupang 3. Kabupaten Rote Ndao 4. Kabupaten Sumba Timur 5. Kabupaten Sumba Barat 6. Kabupaten Sumba Tengah 7. Kabupaten Sumba Barat Daya
3.	Bidang KSDA Wilayah II	Ruteng	Pulau Flores, Lembata dan Alor
	a. Seksi Konservasi Wilayah III	Maumere	1. Kabupaten Manggarai Barat 2. Kabupaten Manggarai 3. Kabupaeten Nagekeo 4. Kabupaten Ngada 5. Kabupaten Ende 6. Kabupaten Sikka 7. Kabupaten Flores Timur
	b. Seksi Konservasi Wilayah IV	Kalabahi	1. Kabupaten Alor 2. Kabupaten Lembata

5. Jumlah Pegawai pada Balai Besar KSDA NTT berdasarkan status tugas dan fungsi

Pada Tahun 2008 Balai Besar KSDA NTT memiliki jumlah pegawai sebanyak 185 orang dengan distribusi berdasarkan status tugas dan fungsi menurut golongan sebagai berikut : untuk jabatan Struktural yang golongan IV berjumlah 4 orang, dan golongan III 10 orang; jabatan fungsional golongan III berjumlah 15 orang, golongan II berjumlah 34 orang, non struktural untuk golongan III berjumlah 51 orang, golongan II berjumlah 56 orang, dan golongan I berjumlah 8 orang; Honorer sarjana 1 orang, SMU sederajat berjumlah 3 orang dan SLTP sederajat 3 orang.

Adapun jumlah dan penyebaran pegawai berdasarkan jabatan / golongan dilingkup Balai Besar KSDA NTT tahun 2008 sebagaimana tercantum dalam Tabel 2.

Tabel 2. Jumlah Pegawai pada Balai Besar KSDA NTT berdasarkan status tugas dan fungsi

Golongan	Struktural	Fungsional	Non struktural	Honorer	Jumlah
<i>1</i>	<i>2</i>	<i>3</i>	<i>4</i>	<i>5</i>	<i>6</i>
IV	4	-	-	-	4
III	10	15	51	1	77
II	-	34	56	3	93
I	-	-	8	3	11
Jumlah	14	49	115	7	185

6. Jumlah dan Penyebaran Tenaga Fungsional pada Balai Besar KSDA NTT

Tenaga fungsional pada Balai Besar Konservasi Sumber Daya Alam Nusa Tenggara Timur yang telah memperoleh SK fungsionalnya sampai dengan tahun 2008 sebanyak 47 orang yang terdiri dari tenaga fungsional Polisi Kehutanan sebanyak 25 orang dan tenaga fungsional Pengendali Ekosistem Hutan sebanyak 22 orang serta Calon PEH 2 orang

Selain itu, pada bulan Mei tahun 2008 Balai Besar Konservasi Sumber Daya Alam Nusa Tenggara Timur menerima tambahan pegawai untuk calon tenaga fungsional Penyuluh Kehutanan sebanyak 2 orang (dengan pendidikan terakhir S1 sebanyak 1 orang dan Diploma 3 sebanyak 1 orang).

Adapun jumlah dan penyebaran tenaga fungsional POLHUT dan PEH dilingkup Balai Besar KSDA NTT tahun 2008 berdasarkan Golongan sebagaimana tercantum pada Tabel 3.

**Tabel 3. Jumlah dan Penyebaran Tenaga Fungsional berdasarkan Golongan
pada Balai Besar KSDA NTT**

Kedudukan penempatan	POLHUT							PEH							Penyuluh Kehutanan		Calon PEH	
	Gol III/c	Gol III/b	Gol III/a	Gol II/d	Gol II/c	Gol II/b	Gol II/a	Gol III/c	Gol III/b	Gol III/a	Gol II/d	Gol II/c	Gol II/b	Gol II/a	Gol III/a	Gol II/c	Gol III/a	Gol II/c
Kantor BBKSDA	--	1	-	-	1	-	-	1	3	2	-	2	1	1	1	1	-	-
Bidang KSDA Wil I	-	-	-	-	3	-	-	-	-	-	-	-	-	-	-	-	-	1
SKW I	-	-	-	-	-	-	-	-	-	-	-	-	1	1	-	-	1	-
SKW II	-	2	-	-	8	2	-	-	-	-	-	-	-	-	-	-	-	-
Bidang KSDA Wil II	-	-	-	-	-	4	1	-	1	2	-	-	2	1	-	-	-	-
SKW III	-	1	-	2	-	-	-	-	1	-	-	-	-	-	-	-	-	-
SKW IV	-	-	-	-	-	-	-	-	-	-	-	-	1	-	-	-	-	-
Jumlah	-	4	-	2	12	6	1	1	5	4	-	2	5	3	1	1	1	1

Jumlah dan Penyebaran Tenaga Fungsional berdasarkan Jabatan pada Balai Besar KSDA NTT sebanyak 47 orang yang terdiri dari POLHUT 25 orang (Pelaksana Pemula 1 orang, Pelaksana 17 orang dan pelaksana Lanjutan 7 orang) dan tenaga fungsional Pengendali Ekosistem Hutan (PEH) sebanyak 22 orang (Pelaksana Pemula 3 orang, Pelaksana 7 orang, Pelaksana Lanjutan 1 orang, Pertama 8 orang dan Muda 1 orang), serta Penyuluh Kehutanan 2 orang (Ahli 1 orang dan terampil 1 orang), sebagaimana tercantum pada table 4.

Tabel 4. Jumlah dan Penyebaran Tenaga Fungsional berdasarkan Jabatan pada Balai Besar KSDA NTT

Kedudukan Penempatan	POLHUT				PEH Terampil				PEH Ahli			Penyuluh Kehutanan		Calon PEH	Jumlah
	PP	P	PL	Py	PP	P	PL	Py	Pt	M	Md	Ahli	Trampil		
Kantor Balai Besar	-	1	1	-	1	3	1	-	4	1	-	1	1	-	14
Bidang KSDA Wil. I	-	3	-	-	-	-	-	-	-	-	-	-	-	1	4
SKW I	-	-	-	-	1	1	-	-	-	-	-	-	-	-	2
SKW II	-	8	4	-	-	-	-	-	-	-	-	-	-	1	13
Bidang KSDA Wil. II	1	4	-	-	1	2	-	-	3	-	-	-	-	-	11
SKW III	-	1	2	-	-	-	-	-	1	-	-	-	-	-	4
SKW IV	-	-	-	-	-	1	-	-	-	-	-	-	-	-	1
Jumlah	1	17	7	-	3	7	1	-	8	1	-	1	1	2	49

Keterangan: PP = Pelaksana Pemula; P = Pelaksana; PL = Pelaksana Lanjutan; Py = Penyelia; Pt = Pertama; M = Muda; Md = Madya

Tabel 5. Daftar tenaga fungsional pada Balai Besar KSDA NTT

No.	Nama/NIP	Pangkat/Gol. Ruang TMT	Jabatan TMT	Jumlah PAK s/d sekarang	Tempat Tugas	Telah mengikuti diklat fungsional	Pemilikan SK Fungsional
1	2	3	4	5	7	8	9
A.	POLHUT						
1	PAULUS R. P. KAMA,SP./ 710030917	Panata Muda Tk. I. III/b 01-04-2006	Polhut Pelaksana Lanjutan 02-01-2004	189,483	SKW II Camplong	v	V
2	ALFONS KRISTIANTO NDOEN, SP./ 710030926	Panata Muda Tk. I III/b. 01-04-2007	Polhut Pelaksana Lanjutan 29-06-2004	150,064	Resort TWA Tel. Maumere, TWA P. Besar	v	V
3	YANDRY D.KALLAU,S.Sos/ 710033312	Panata Muda Tk.I III/b 01-04-2007	Polhut Pelaksana Lanjutan 24-03-2005	154,958	Kantor Balai Besar KSDA	v	V
4	YUDAS EBAN LANAN, SP./ 710032950	Panata Muda Tk.I III/b 01-10-2008	Polhut Pelaksana Lanjutan 29-06-2004	154,793	SKW II Campong	v	V
5	YULIANUS OLANG/ 710018523	Pengatur Tk.I II/d 01-10-2004	Polhut Pelaksana Lanjutan 01-09-2008	104,020	Resort TWA Tel Maumere, TWA P. Besar	v	V
6	BHEJA ANTONIUS/ 710014630	Pengatur Tk. I II/d 01-10-2006	Polhut Pelaksana 02-01-2004	86,712	Resort CA Klidang Boleng	v	V
7	GABRIEL NINO/ 710025792	Pengatur II/c 01-10-2006	Polhut Pelaksana 02-01-2004	77,792	Resort CA Mutis Timau	v	V
8	MARKUS BENU/ 710025791	Pengatur II/c 01-10-2006	Polhut Pelaksana Lanjutan 01-02-2008	114,900	Resort TWA Baumata dan Bandara El Tari	v	V
9	ROFINUS RUBIN/ 710026532	Pengatur II/c 01-10-2006	Polhut Pelaksana Lanjutan 01-02-2008	115,948	SKW II Camplong	v	V
10	YOHANIS TIMBA/ 710027129	Pengatur II/c 01-10-2006	Polhut Pelaksana 02-01-2004	93,002	SKW II Camplong	v	V
11	S.EDISON LELTAKAEB/ 710030601	Pengatur II/c 01-10-2006	Polhut Pelaksana 02-01-2004	74,263	SKW II Camplong	v	V
12	YUNAIIDI A. HAILITIK/ 710030602	Pengatur. II/c 01-10-2006	Polhut Pelaksana 12-05-2005	72,263	Resort SM Ale Aisio dan TB. Dataran Bena	v	v
13	DAVIT MATA/ 710030603	Pengatur. II/c 01-10-2006	Polhut Pelaksana 02-01-2004	80,634	Resort TWA Baumata dan Bandara El Tari	v	V
14	ALEXANDER J. M. AMTIRAN/ 710027194	Pengatur. II/c 01-10-2006	Polhut Pelaksana 02-01-2004	64,53	Resort TWA Baumata dan Bandara El Tari	v	v
15	DECKY NENO/ 710030606	Pengatur II/c 01-04-2007	Polhut Pelaksana 02-01-2004	63,8636	SKW II Camplong	v	v
16	SUSANA E.BUNGA KOLI/710030627	Pengatur II/c 01-04-2008	Polhut Pelaksana 02-01-2004	70,3	Resort CA Mutis Timau	v	V
17	MEGAWATI/ 710030624	Pengatur II/c 01-04-2008	Polhut Pelaksana 02-01-2004	78,056	Kantor Balai Besar KSDA	v	v
18	YACOBUS Y. BERE/ 710025796	Pengatur Muda Tk.I. II/b 01-10-2006	Polhut Pelaksana 01-10-2006	99,514	SKW II Camplong	v	v

1	2	3	4	5	6	7	8
19	DAVID ANUNUT/ 710027190	Pengatur Muda Tk. I. II/b 01-10-2006	Polhut Pelaksana 01-10-2006	55,154	SKW II Camplong	v	v
20	ALFRIDUS ALANG/ 710027197	Pengatur Muda Tk. I. II/b 01-04-2002	Polhut Pelaksana 02-01-2004	57,979	Resort TWA Ruteng Wil II	v	v
21	AGUSTINUS MARSELINUS SENIN/ 710027188	Pengatur Muda Tk.I. II/b 01-10-2003	Polhut Pelaksana 02-01-2004	44,136	Resort TWA Ruteng Wil III	v	v
22	BENYAMIN NARA/ 710030605	Pengatur Muda Tk. I. II/b 01-10-2003	Polhut Pelaksana 02-01-2004	43,510	Bidang KSDA Wil.II	v	v
23	HASAN MERE GADI DJOU / 710030607	Pengatur Muda Tk. I. II/b 01-10-2003	Polhut Pelaksana 02-01-2004	44,398	Resort CA Wae Wuul	v	v
24	Denny Soewarlan/71002636 6	Pengatur Muda TK.I. II/b 01-01-2008	Polhut Pelaksana 02-01-2004	65,722	Resort TWA Baumata dan Bandara El Tari	v	-
25	ARIF RAHMAN HAKIM/ 710036316	Pengatur Muda. II/a 01-04-2006	Polhut Pelaksana Pemula 01-03-2008	32	Resort TWAL 17 Pulau	v	-
B.	PEH						
1	ELISA ISWANDONO, S.Pi./ 710031673	Penata III/c 01-10-2008	PEH Muda 01-08-2008	201,131	Kantor Balai Besar	v	v
2	YOHANES B. FUA, S.Hut/ 710033069	Penata Muda TK.I. III/b 01-04-2004	PEH Pertama 29-03-2005	102	Bidang Wil. II	v	v
3	YENI TRIS SETYANINGRUM/ 710033070	Penata Muda TK.I. III/b 01-10-2004	PEH Pertama 25-05-2005	102	SKW III Maumere	v	v
4	ISAI YUSIDARTA, ST./ 710034848	Penata Muda Tk.I III/b 01-10-2008	PEH Pertama 29-03-2005	157,166	Kantor Balai Besar KSDA	v	v
5	HARIANY SIAPPA, S.Si./ 710035063	Penata Muda Tk.I III/b 01-10-2008	PEH Pertama 25-05-2005	152,702	Kantor Balai Besar KSDA	v	v
6	SULISTYANTO, S.Hut/ 710035308	Penata Muda Tk. I III/b 01-10-2008	PEH Pertama 01-02-208	150,011 6	Kantor Balai Besar KSDA	v	v
7	P.CH.TENGKO,S.Hut . / 710033736	Penata Muda. III/a 01-03-2000	PEH Pertama 29-03-2005	102	Kantor Balai Besar KSDA	v	v
8	BATRIX LUISA WISANG,SP/ 710032950	Penata Muda. III/a 01-12-2001	PEH Pertama 25-05-2005	108,155	Bidang Wil II	v	v
9	RODRIGO T.P. WIDYATAMA, ST/ 710034852	Penata Muda. III/a 01-12-2002	PEH Pertama 25-05-2005	129,291 2	Bidang Wil. II	v	v
10	YERMI PAH/ 710002559	Penata Muda. III/a 01-10-2006	Calon PEH 01-04-2005	84,020	Resort TB Pulau Ndana	v	v
11	BAMBANG DWI AHMADI/ 710019594	Pengatur II/c 01-04-2006	Calon PEH 01-04-2005	40,007	Bidang Wil. I	v	v

1	2	3	4	5	6	7	8
12	HASNIAH/ 710031310	Pengatur II/c 01-10-2008	PEH Pelaksana 01-10-2006	63,406	Kantor Balai Besar KSDA	v	v
13	HERNIWATI/ 710031396	Pengatur II/c 01-10-2008	PEH Pelaksana 01-10-2006	61,529	Kantor Balai Besar KSDA	-	-
14	SAEFUL HIDAYAT / 710033677	Pengatur Muda Tk.I. II/b 01-10-2006	PEH Pelaksana Lanjutan 01-08-2008	148,521 2	Kantor Balai Besar KSDA	-	-
15	OKTOVIANUS A. SENE/ 710033976	Pengatur Muda Tk.I II/a 01-04-2008	PEH Pelaksana 01-02-2008	40,377	Kantor Balai Besar KSDA	v	-
16	PAULO MAGALHAES/ 710034070	Pengatur Muda Tk.I II/b 01-04-2005	PEH Pelaksana 01-08-2008	46,2092	SWK I Belu	-	-
17	JUNA MARGANI/ 710034240	Pengatur Muda Tk.I II/b 01-04-2008	PEH Pelaksana 01-08-2007	42,4776	Bidang Wil II	v	v
18	KOKO ISWANDI/ 710034241	Pengatur Muda Tk.I II/a 01-10-2008	PEH Pelaksana 01-08-2008	40,576	Bidang Wil II	v	v
19	RIO DUTA TRY WIJAYA/ 710034687	Pengatur Muda Tk.I II/b 01-10-2008	PEH Pelaksana 01-08-2008	41,65	Resort TWA Tuti Adagae	v	v
20	JEFTA BILSON BOIMAU/ 710033982	Pengatur Muda. II/a 01-12-2000	PEH Pelaksana Pemula 01-05-2005	36,845	SKW I Belu	v	v
21	NATU AGUSTINA AFLIANA NUBAN/ 710033986	Pengatur Muda. II/a 01-12-2000	PEH Pelaksana Pemula 01-05-2005	31,307	Kantor Balai Besar KSDA	v	v
22	ANDREAS AVELINUS DOS/ 710034853	Pengatur Muda. II/a 01-12-2002	PEH Pelaksana Pemula 01-10-2005	29	Resort CA WaeWuul	v	v
C	Penyuluh kehutanan						
1	ENY KURNIAWATI, S.Hut/710038310	Penata Muda III/a 01-01-2008	Calon Penyuluh Kehutanan 01-01-2008	-	Kantor Balai Besar KSDA	v	-
2	SRI MULYANI, S.MD/710038418	Pengatur II/c 01-01-2008	Calon Penyuluh Kehutanan 01-01-2008	-	Kantor Balai Besar KSDA	v	-

7. Kenaikan Pangkat PNS lingkup Balai Besar KSDA NTT Tahun 2008

Dalam tahun 2008 beberapa Pegawai Negeri Sipil pada Balai Besar Konservasi Sumber Daya Alam Nusa Tenggara Timur telah naik pangkat baik secara reguler maupun secara fungsional. Jumlah pegawai yang naik pangkat secara reguler maupun fungsional dalam tahun 2008 sebanyak 49 orang sebagaimana tercantum dalam Tabel 6 berikut:

Tabel 6. Kenaikan Pangkat PNS lingkup Balai Besar KSDA NTT Tahun 2008

No.	Balai Kerja	IV/b IV/c (Org)	IV/a IV/b (Org)	III/d IV/a (Org)	III/c III/d (Org)	III/b III/c (Org)	III/a III/b (Org)	II/d III/a (Org)	II/c II/d (Org)	II/b II/c (Org)	II/a II/b (Org)	Jumlah (Org)	Ket.
1	2	3	4	5	6	7	8	9	10	11	12	13	14
1.	Balai Besar KSDA NTT	1	-	3	4	2	10	7	6	6	10	49	
Jumlah		1	-	3	4	2	10	7	6	6	10	49	

8. Kenaikan Gaji Berkala PNS lingkup Balai Besar KSDA NTT Tahun 2008

Dalam tahun 2008 Pegawai Negeri Sipil pada Balai Besar Konservasi Sumber Daya Alam Nusa Tenggara Timur yang memperoleh kenaikan gaji berkala sebanyak 96 orang. Secara rinci jumlah pegawai yang telah memperoleh kenaikan gaji berkala (per pangkat/golongan) dalam tahun 2008 sebagaimana tercantum dalam Tabel 7 berikut:

Tabel 7. Kenaikan Gaji Berkala PNS lingkup Balai Besar KSDA NTT Tahun 2008

No	Balai kerja	Golongan III				Golongan II				Golongan I				Jumlah	Ket.
		D	C	B	A	D	C	b	A	d	C	b	A		
1	2	3	4	5	6	7	8	9	10	11	12	13	14	15	16
1.	Balai Besar KSDA NTT	3	4	11	26	9	13	16	10	-	3	-	1	96	
Jumlah		3	4	11	26	9	13	16	10	-	3	-	1	96	

9. Daftar Kawasan Konservasi di Wilayah Kerja Balai Besar KSDA NTT

Berdasarkan status dan fungsinya, jumlah kawasan konservasi di wilayah kerja Balai Besar KSDA NTT terdiri dari 29 kawasan yang terdiri dari Cagar Alam sebanyak 7 unit, Suaka Margasatwa sebanyak 5 unit, Taman Buru sebanyak 2 unit dan Taman Wisata Alam sebanyak 15 unit.

Adapun data kawasan konservasi dalam wilayah kerja Balai Besar KSDA NTT seperti pada tabel 8

Tabel 8. Data Kawasan Konservasi di Wilayah Kerja Balai Besar KSDA NTT berdasarkan status dan fungsinya

No	Fungsi Hutan	Luas (Ha)	Surat Keputusan	Lokasi
1	2	3	4	5
A	BIDANG KSDA WILAYAH I			
I	CAGAR ALAM (CA)			
1	Hutan Bakau Maubesi	3.246	Mentan :394/Kpts/Um/5/1981 tanggal, 07 - 05 - 1981	Kab. Belu
			SK Gubernur KDH Tkt I Prop.NTT, No. 64 tahun 1996, tgl 23-07-1996	
2	Mutis Timau	12,000	Menhutbun : 423/Kpts-II/1999 tanggal, 15 - 06 - 1999	Kab. TTS dan TTU
II	SUAKA MARGASATWA			
1	Kateri	4.699,32	Mentan: 394/Kpts/Um/5/1981 tanggal, 07 - 05 - 1981	Kab. Belu
2	Danau Tua Dale	500	Menhut: 195/Kpts-II/1993 tanggal, 27- 02 -1993	Kab. Kupang
3	Ale Aisio	5.918	Menhutbun : 423/Kpts-II/1999 tanggal, 15 - 06 - 1999	Kab. TTS
			SK Gubernur KDH Tkt I Prop.NTT, No. 64 tahun 1996, tgl 23-07-1996	
4	Perhatu	1.000,00	Menhut: 196/Kpts-II/1993 tanggal, 27 - 02 - 1993	Kab. Kupang
5	Harlu	2.000,00	Menhut: 84/Kpts-II/1993 tanggal, 16 - 02 - 1993	Kab. Rote Ndao
III	TAMAN BURU			
1	Bena	2.000,64	Menhut:74/Kpts-II/1993 tanggal, 27 - 02 - 1993	Kab. TTS
2	Pulau Ndana	1.562,00	Menhut: 83/Kpts-II/1993 tanggal, 01 - 01 - 1993	Kab. Rote Ndao
IV	TAMAN WISATA ALAM			
1	Teluk Kupang	50.000,00	Menhut:18/Kpts-II/1993 tanggal, 28 - 01 - 1993	Kab Kupang dan Kota Kupang

2	Camplong	696,60	Menhutbun : 423/Kpts-II/1999 tanggal, 15 - 06 - 1999	Kab. Kupang
3	Menipo	2.499,50	Menhut: 1134/Kpts-II/1992 tanggal, 28 - 12 - 1992	Kab. Kupang
4	Baumata	87	Menhutbun : 423/Kpts-II/1999 tanggal, 15 - 06 - 1999	Kab. Kupang
5	Bipolo	352,62	Menhutbun: 161/Kpts-II/1999 tanggal 30 - 03 - 1999	Kab. Kupang
B	BIDANG WILAYAH II			
I	CAGAR ALAM (CA)			
1	Wae wuul / Mburak	3.000	Menhut:176/Kpts-II/1985 tanggal, 08 -07 - 1985	Kab.Manggarai Barat
2	Watu Ata	4.898,80	Menhut: 432/Kpts-II/1992 tanggal, 05 - 05 - 1992	Kab.Ngada
3	Wolo Tadho	4.016,80	Menhut: 429/Kpts-II/1992 tanggal, 05 - 05 - 1992	Kab.Ngada
4	Riung	2.000,00	Menhut: 598/Kpts-II/1996 tanggal, 16 - 09 - 1996	Kab. Ngada
5	Ndeta Kelikima	1.000,00	Menhutbun: 423/Kpts-II/1999 tanggal, 15 - 06 - 1999	Kab. Ende
6	Kimang Boleng	2.000	Menhutbun: 423/Kpts-II/1999 tanggal, 15 - 06 - 1999	Kab. Ende
II	TAMAN WISATA ALAM (TWA/TWAL)			
1	Tuti Adage	5.000	Mentan: 396/Kpts/Um/5/1981 tanggal, 07 - 05 - 1981	Kab. Alor
2	Pulau Lapang	500	Menhutbun: 423/Kpts-II/1999 tanggal, 15 - 06 - 1999	Kab. Alor
3	Pulau Batang	500	Menhutbun: 423/Kpts-II/1999 tanggal, 15 - 06 - 1999	Kab. Alor
4	Egon Ilimedo	2.000,00	Menhutbun: 423/Kpts-II/1999 tanggal, 15 - 06 - 1999	Kab. Sikka
5	Pulau Besar	3.000,00	Menhut: 126/Kpts-II/1987 tanggal, 21 - 04 - 1987	Kab. Sikka
6	Teluk Maumere	59.450	Menhut: 126/Kpts-II/1987 tanggal, 21 - 04 - 1987	Kab. Sikka
7	17 Pulau Riung	9.900,00	Menhut: 589/Kpts-II/1996 tanggal, 16 - 09 - 1996	Kab. Ngada
8	Ruteng	32.248,60	Menhut: 456/Kpts-II/1993 tanggal, 24 - 08 - 1993	Kab. Manggarai Barat, Manggarai Timur
9	Pulau Rusa	1.384,65	Menhut:89/Kpts-II/1986 tanggal, 02 - 12 - 1986	Kab. Alor

10. Data Potensi dan Permasalahan Kawasan Konservasi di Wilayah Kerja Balai Besar KSDA NTT

Kawasan konservasi yang ada di wilayah kerja Balai Besar Konservasi Sumber Daya Alam Nusa Tenggara Timur memiliki potensi dan keanekaragaman flora dan fauna serta ekosistem masing-masing, baik yang dilindungi maupun yang tidak dilindungi. Selain daripada itu tiap kawasan juga terdapat permasalahan yang perlu ditindaklanjuti.

Beberapa potensi dan permasalahan tiap kawasan konservasi yang ada di wilayah kerja Balai Besar Konservasi Sumber Daya Alam Nusa Tenggara Timur dalam tahun 2008 sebagaimana tercantum dalam Tabel 9 berikut:

Tabel 9. Data Potensi dan Permasalahan Kawasan Konservasi di Wilayah Kerja Balai Besar KSDA NTT

No	Fungsi Hutan	Potensi Flora/Fauna	Permasalahan	Tindak Lanjut
1	2	3	4	5
A				
BIDANG KSDA WILAYAH I				
I Cagar Alam (CA)				
1	Hutan Bakau Maubesi	Hutan bakau, panorama alam (bukit lumpur), buaya muara, burung bangau putih, burung bangau hitam, dll.	- Pal Batas sebagian besar rusak/hilang	- Telah dikoordi-nasikan dg BPKH Wil IV Kupang untuk direkons-truksi kembali
2	Gunung Mutis	Ekosistem hutan hujan dataran tinggi, hutan alam, <i>Eucalyptus</i> , dll.	- Belum ditata Batas - Perambahan 73 Ha	- Telah dikoordi-nasikan dg BPKH Wil IV Kupang untuk melakukan penataan batas
II Suaka Margasatwa (SM)				
1	Kateri	Rusa, kus-kus, gua alam, betet kelapa, burung kakatua, burung nuri, hutan alam.	- Perambahan kws oleh warga Eks Timtim (800 Ha)	-Koordinasi dg Pemda Belu -Pemberdayaan msyarakat sekitar kaws
2	Ale Aisio	Kayu merah, burung raja udang, burung perkici, burung koak kiu, dll.	Sering terjadi kebakaran hutan Ada perburuan liar	Meningkatkan Patroli rutin, dan Operasi fungsional
3	Danau Tua Dale	Bidara laut, lontar, ketapang, hutan bakau penyu sisik, burung bangau putih, burung kakatua. hutan	- Pal Batas belum temu gelang - Ada sebagian kws yg diklaim milik masy.	- Telah dikoordi-nasikan dg BPKH Wil IV Kupang untuk meneruskan tata batas
4	Perhatu	Rusa, raja udang, kera, burung dara laut, mangrove.	- Pencurian kayu	Meningkatkan Patroli rutin, dan Operasi fungsional
5	Harlu	Rusa, raja udang, kera, dara laut, mangrove.	- Belum ada sarana prasarana pengaman	Sedang diusulkan sarpras dalam DIPA th.2009

1	2		3	4
III	TAMAN BURU			
1	Bena	Rusa, kus-kus penyu, burung pelikan, hutan bakau.	- Masih adanya pencurian telur penyu	Penempatan petugas dalam usaha pelestarian penyu
2	Pulau Ndana	Rusa, burung koakiu, pergam, walik ratu, burung laut dll..	- Belum ada sarana prasarana pengamanan berupa perahu.	- Terdapat bangunan pos marinir - Sedang diusulkan sarpras dalam DIPA th.2009
IV	TAMAN WISATA ALAM			
1	Teluk Kupang	Biota laut, hutan bakau, terumbu karang	- Pengeboman ikan - Tumpang tindih pengelolaan dg Pemda Kab/Kota kupang	- Meningkatkan Patroli rutin, dan Operasi fungsional - Koordinasi dg Pemda Kab/Kota Kupang
2	Camplong	Kus-kus, musang, burung raja udang, burung koak kiu, dll. Obyek wisata alam, sumber air.	- Terdapat pemukim 6 (enam) KK luas 0,9 Ha	Sedang dilakukan proses penyidikan
3	Pulau Menipo	Hutan bakau, rusa, penyu, buaya muara, burung pelikan, burung kakatua, burung bangau putih, burung nuri, kera.	- Adanya perburuan liar	Meningkatkan Patroli rutin, dan Operasi fungsional
4	Baumata	Raja udang, anis cendana, burung koak kiu, burung koak kelapa, dll.	- Adanya pencurian kayu	Meningkatkan Patroli rutin, dan Operasi fungsional
5	Bipolo	Tipe Ekosistem hutan tropis Semiarid, Kus-kus (<i>Phalanger Sp</i>), Ular Sanca Timor (<i>Phyton timorensis</i>), Musang (<i>Paradosurus Sp</i>), Biawak Timor (<i>Varanus timorensis</i>), Betet Timor (<i>Apromictus Sp</i>), Koakiuk (<i>Philemon Inornatus</i>), Perkici (<i>Trichoglossus cuteles</i>), dan panorama alam yang indah pesisir pantai.	- Adanya penyero-botan lahan oleh Dinas Pengairan untuk sarana pengairan desa Bipolo tanpa ijin	Telah dihentikan dan diperingatkan agar Pemda/Dinas Pengairan Kupang melakukan ijin ke Menhut.
B	BIDANG WILAYAH II			
I	CAGAR ALAM (CA)			
1	Waewuul	Komodo (<i>Varanus comodoens</i>), Kakatua putih jambul kuning (<i>Cacatua sulphurea</i>)	- Kawasan Rawan kebakaran hutan	Meningkatkan Patroli rutin
2	Watu Ata	Srindit Flores (<i>Loriculus flosculus</i>),	- Penyerobotan lahan oleh masyarakat untuk perkebunan 1.116 Ha oleh 919 KK 3.473 orang, terdapat 128 bangunan rumah	Sedang dikoor- dinasikan dengan pihak Pemda Ngada.

1	2	3	4	5
3	Wolo Tadho	Hutan Alam, Rusa Timor, Landak, Kera, Biawak timor, Babi hutan, Ayam hutan, Nuri, Kakatua, Beo, Perkici dada kuning	- Penyerobotan lahan oleh masyarakat untuk pertanian	Melakukan penyuluhan dan pemberdayaan masyarakat
4.	Kimang Boleng	Bunga bangkai, Beo Flores, Serindit Flores, Kakatua putih jambul kuning, kakatua	- Adanya Pencurian kayu - Terdapat 2 desa dalam kawasan yaitu : desa Boafeo dan desa Wologai , kedua desa tersebut sudah ada sebelum ditetapkan sebagai kawasan CA	Meningkatkan Patroli rutin, dan Operasi fungsional
5	Riung	Cendana, (<i>Santalum album</i>), Komodo (<i>Varanus comodoens</i>), Biawak Timor (<i>Varanus timorensis</i>), Burung Gosong (<i>Megapalis relwartii</i>),	- Belum dilakukan penataan batas kawasan	Sedang diusulkan penataan batas ke BPKH Wilayah IV Kupang
6	Ndeta Kelikima	Hutan bakau, ular, burung, elang	- Belum dilakukan penataan batas kawasan	Sedang diusulkan penataan batas ke BPKH Wilayah IV Kupang
II TAMAN WISATA ALAM				
1	Tuti Adage	Beo Flores (<i>Gracula religiosa</i>), Kakatua putih jambul kuning (<i>Cacatuasulphurea</i>)	- Penyerobotan lahan oleh masyarakat untuk perkebunan 1.301 Ha oleh 527 KK - Sering terjadi kebakaran hutan	- Sedang dilaku-kan koordinasi dengan instansi terkait (desa, kecamatan dan kabupaten) - Meningkatkan Patroli rutin, dan Operasi fungsional
2	Pulau Lapang	Hutan Bakau, Ular sanca, Elang, Bangau putih, ayam hutan, Penyu sisik, Penyu Hijau	- Belum ada investor yang melakukan kegiatan pariwisata Alam	- Peningkatan kegiatan Promosi dan informasi
3	Pulau Batang	Hutan Bakau, Musang, Ular Sanca, Burung Elang, Bangau Putih, Penyu sisik, Penyu Hijau	- Belum ada investor yang melakukan kegiatan pariwisata Alam	- Peningkatan kegiatan Promosi dan informasi
4	Egon Ilimedo	Rusa (<i>cervus timorensis</i>), Kakatua, Nuri, Ampupu dan Bentang Alam yang indah.	- Gunung Egon baru saja meletus pada bulan Juni 2008	- Penutupan sementara kawasan dari pengunjung
5	Teluk Maumere	Hutan Bakau, Biaota laut, Terumbu Karang, Rusa Timor, Babi hutan, Musang, Biawak, Ular Sanca, Kakatua putih kecil jambul kuning, Elang, Tekukur, Perkutut, Pergam, Puyuh, Bangau Putih, penyu hijau, Penyu sisik, Lumba-lumba, Duyung, Obyek wisata.	- Adanya penge-boman ikan dan budidaya rumput laut	- Meningkatkan Patroli rutin, dan Operasi fungsional - Meningkatkan koordinasi dengan DKP Kab. Sikka

11. Data Rencana Pengelolaan, Kondisi Pal Batas dan Sarana Pengelolaan Kawasan Konservasi Di Wilayah Kerja Balai Besar KSDA NTT

Beberapa kawasan konservasi di wilayah kerja Balai Besar KSDA Nusa Tenggara Timur pernah dilakukan penyusunan Rencana Pengelolaan (RP 5 tahun, RP, 20 tahun dan RP 25 tahun), namun demikian sebagian besar Rencana Pengelolaan tersebut masih berupa draf. Kawasan konservasi yang Rencana Pengelolaannya telah final adalah Rencana Pengelolaan 25 tahun Taman Wisata Alam Camplong, Rencana Pengelolaan 25 tahun Taman Wisata Alam Teluk Kupang dan Rencana Pengelolaan 25 tahun Suaka Margasatwa Danau Tua Dale.

Selain itu, sebagian besar kawasan konservasi di wilayah kerja Balai Besar KSDA Nusa Tenggara Timur belum dilakukan penataan batas. Berikut secara rinci data rencana pengelolaan, pal batas dan sarana pengelolaan kawasan konservasi lingkup Balai Besar KSDA NTT sebagaimana dalam Tabel 10.

Tabel 10. Data Rencana Pengelolaan, Kondisi Pal Batas dan Sarana Perlindungan Kawasan Konservasi Di Wilayah Kerja Balai Besar KSDA NTT

No	Status kawasan /Fungsi/ Kabupaten	Pengelola kawasan secara langsung	Jumlah petugas Lapangan (org)	Kondisi RP/Tata Batas/Sarpras perlindungan						Permasalahan Tata Batas/ Sarana Perlindungan Hutan	Saran tindak lanjut
				Renc. Pengelolaan	Tata batas / pal batas	Panjang batas (km)	Alat komunikasi	Kend. Patroli	Pndk kerja/ pos jaga		
1	2	3	4	5	6	7	8	9	10	11	12
I.	Bidang KSDA Wilayah I										
1	SM Kateri/ Kab. Belu	- Resort KSDA SM Kateri	2	Ada 25th Draf	Su- dah 251 Buah	64,32	Ada	Ada	Ada	- Pal batas sebagian besar hilang/ rusak berat	- Perlu rekons- truksi pal batas
2	CA Maubesi/ Kab. Belu	- Resort KSDA Ca Maubesi	1	Be- lum	Su- Dah	26,14	Ada	-	Ada	- Pal batas sebagian besar hilang/ rusak berat	- Perlu rekons- truksi pal batas

1	2	3	4	5	6	7	8	9	10	11	12
3	TB Bena/ Kab. TTS	- Resort KSDA TB Bena & SM Ale Aisio	3	Ada 20th Draf	Su- dah	13,51	Ada	ada	Ada	- Pal batas seba- gian besar hilang/ rusak berat	- Perlu rekons- truksi pal batas
4	SM Ale Aisio/ Kab Timor Tengah Selatan	- Resort KSDA TB Bena & SM Ale Aisio	4	Ada 5th Draf	Su- dah	45,29	-	-	-	- Dg tidak adanya alat komunikasi, kendaraan dan pos jaga, maka rawan terhadap gangguan	- Perlu dilakukan pembangunan pos jaga dan pengadaan alat komunikasi dan kendaraan dinas
5	CA Mutis Timau/ Kab. TTU & Kab TTS	- Resort KSDA CA Gn Mutis	2	Be- lum	Be- lum	-	Ada	Ada	Ada	- Belum dilakukan penataan batas, sehingga rawan gangguan keama- nan	- Perlu dilakukan penataan batas kawasan
6	TWA Pulau Menipo/ Kab. Kupang	- Resort KSDA TWA Menipo	3	Be- lum	Su- dah 149 Buah	47,09	Ada	-	Ada	- Kendaraan dinas patroli belum ada	- Perlu penga- daan kendaraan dinas patroli
7	TWA Camplong, Kab Kupang	- Resort KSDA TWA Camplong & Bipolo	1	Ada 25th	Su- dah 138 buah	21,13	Ada	-	Ada	- Dg tidak adanya a kendaraan dinas, maka kegiatan patroli tidak maksi- mal	- Perlu penga- daan kendaraan dinas patroli
8	TWA Bipolo/ Kab. Kupang	- Resort KSDA TWA Camplong & Bipolo	1	Be- lum	Be- lum	-	-	-	-	- Belum dilakukan penataan batas, sehingga rawan gangguan keama- nan	- Perlu dilakukan penataan batas kawasan
9	TWA Baumata/ Kab. Kupang	- Resort KSDA Baumata & Bandara Eltari	4	Be- lum	Be- lum	-	-	-	-	- Belum dilakukan penataan batas, sehingga rawan gangguan keama- nan	- Perlu dilakukan penataan batas kawasan
10	SM Danau Tuadale/ Kab Kupang	- Resort KSDA TVAL Teluk Kupang & SM Danau Tua Dale dan SM Harlu	1	Ada 25th Draf	Be- lum temu ge- lang 100 buah	11,28	-	-	-	- Penataan batas belum temu gelang, shg ada klaim dari masyarakat lahan milikinya	- BPKH Wilayah IV Perlu melan- jutkan pena- taan batas
11	TWL Teluk Kupang/ Kab. & Kota Kupang	- Resort KSDA TVAL Teluk Kupang & SM Danau Tua Dale dan SM Harlu	1	Ada 25 th	Ada titik	196	-	Ada	-	- Dg tidak adanya pondok kerja/pos jaga, maka petugas kesulitan dalam penarikan karcis masuk kawasan	- Perlu dilakukan pembangunan pondok kerja dan pos jaga

1	2	3	4	5	6	7	8	9	10	11	12
12	SM Perhatu/ Kab. Kupang	- Resort KSDA TWAL Teluk Kupang & SM Danau Tua Dale dan SM Harlu	-	Belum	Belum	-	-	-	-	Belum ada sarana prasarana dan penempatan petugas.	Mengusulkan ke BPKH Wil.VIII Denpasar.
13	SM Harlu/ Kab. Rote	- Resort KSDA TB Benda & SM Harlu	-	Ada 20th Draf	Belum	-	-	-	-	- Belum dilakukan penataan batas, Sehingga rawan gangguan keamanan	- Perlu dilakukan penataan batas kawasan
14	TB Pulau Ndana/ Kab Rote	- Resort KSDA TB Benda & SM Harlu	2	Belum	Belum	-	-	-	-	- Belum dilakukan penataan batas, Sehingga rawan gangguan keamanan	- Perlu dilakukan penataan batas kawasan
II. Bidang KSDA Wilayah II											
1	CA Waewuul/ Kab. Manggarai Barat	- Resort KSDA CA Waewuul	2	Belum	Sudah 261 buah	-	Ada	Ada	Ada	-	-
2	TWA Ruteng/ Kab. MAnnggarai	- Resort KSDA TWA Ruteng		Ada	Sudah	-	Ada	Ada	Ada	- Pal batas sebagian besar hilang/ rusak berat	- Perlu rekons-truksi pal batas
3	CA Riung Kab. Ngada	- Resort KSDA CA Wolo Tadho & Riung	-	Belum	Belum	-	-	Ada	-	- Belum dilakukan penataan batas, sehingga rawan gangguan keamanan	- Perlu dilakukan penataan batas kawasan
4	CA Wolo Tadho/ Kab. Ngada	- Resort KSDA CA Wolo Tadho & Riung	2	Belum	Sudah 303 Buah	-	-	Ada	Ada	- Pal batas sebagian besar hilang/ rusak berat	- Perlu rekons-truksi pal batas
5	TWA 17 Pulau Riung/ Kab. Ngada	- Resort KSDA CA Wolo Tadho & Riung	2	Belum	Belum	-	Ada	Ada	Ada	- Belum dilakukan penataan batas, sehingga rawan gangguan keamanan	- Perlu dilakukan penataan batas kawasan
6	CA Watu Ata/ Kab. Ngada	- Resort KSDA CA Watu Ata	1	Belum	Sudah	-	Ada	Ada	-	- Pal batas sebagian besar hilang/ rusak berat	- Perlu rekons-truksi pal batas

1	2	3	4	5	6	7	8	9	10	11	12
7	CA Ndeta Kelikima/ Kab. Ende	- Resort KSDA CA Ndeta Kelikima & CA Kimang Boleng	2	Belum	Belum	-	-	Ada	-	- Belum dilakukan penataan batas, sehingga rawan gangguan keamanan	- Perlu dilakukan penataan batas kawasan
8	TWA Kimang Boleng Kab. Ende	- Resort KSDA CA Ndeta Kelikima & CA Kimang Boleng	2	Belum	Belum	-	-	Ada	-	- Belum dilakukan penataan batas, sehingga rawan gangguan keamanan	- Perlu dilakukan penataan batas kawasan
9	TWA Egon Ilimedo/ Kab. Sikka	- Resort KSDA TWA Egon Ilimedo	3	Belum	Belum	-	-	Ada	-	- Belum dilakukan penataan batas, sehingga rawan gangguan keamanan	- Perlu dilakukan penataan batas kawasan
10	TWA Pulau Besar/ Kab. Sikka	- Resort KSDA TWA Pulau Besar & TWAL Maumere	2	Belum	Belum	-	Ada	-	-	- Dg tidak adanya pondok kerja/pos jaga, maka petugas kesulitan dalam penarikan karcis masuk kawasan	- Perlu dilakukan pembangunan pondok kerja dan pos jaga
11	TWA Teluk Maumere/ Kab. Sikka	- Resort KSDA TWA Pulau Besar & TWAL Maumere	2	Belum	Belum	-	Ada	Ada	-	- Dg tidak adanya pondok kerja/pos jaga, maka petugas kesulitan dalam penarikan karcis masuk kawasan	- Perlu dilakukan pemebangunan pondok kerja dan pos jaga
12	TWA Pulau Batang/ Kab. Alor	- Resort KSDA TWA P.Batang, P. Lapang & P. Rusa	1	Belum	Belum	-	-	Ada	-	- Belum dilakukan penataan batas, sehingga rawan gangguan keamanan	- Perlu dilakukan penataan batas kawasan
13	TWA Pulau Lapang/ Kab. Alor	- Resort KSDA TWA P.Batang, P. Lapang & P. Rusa	1	Belum	Belum	-	-	Ada	-	- Belum dilakukan penataan batas, sehingga rawan gangguan keamanan	- Perlu dilakukan penataan batas kawasan
14	TWA Pulau Rusa/ Kab. Alor	- Resort KSDA TWA P.Batang, P. Lapang & P. Rusa	2	Belum	Belum	-	-	Ada	-	- Belum dilakukan penataan batas, sehingga rawan gangguan keamanan	- Perlu dilakukan penataan batas kawasan
15	TWA Tuti Adagae Kab. Alor	- Resort KSDA TWA Tuti Adagae	3	Belum	Sudah 366 Buah	-	-	Ada	-	- Pal batas sebagian besar hilang/ rusak berat	- Perlu rekons-truksi pal batas

12. Daftar Kawasan Essensial di Wilayah Kerja Balai Besar KSDA NTT

Balai Besar KSDA NTT disamping memiliki kawasan konservasi juga di dukung dengan kawasan konservasi essensial yang sangat berperan dalam mendukung upaya konservasi.

Beberapa kawasan yang merupakan kawasan esensial dalam wilayah BBKSDA NTT seperti pada tabel 11 berikut:

Tabel 11. Daftar kawasan esensial di wilayah kerja Balai Besar KSDA NTT.

<i>No</i>	<i>Nama</i>	<i>Status/Fungsi</i>	<i>Luas (Ha)</i>	<i>Lokasi/ Kabupaten</i>
1	2	3	4	5
A.	Bidang KSDA Wilayah I			
	Hutan Landu	Suaka Margasatwa	6.000.00	Kupang
	Tanjung Pukuafu	Suaka Margasatwa	1.000.00	Kupang
	Gunung Timau	Suaka Margasatwa	15.000.00	Kupang
	Teluk Pelikan	Cagar Alam	20.00	Kupang
	Hutan Puinjam	Suaka Margasatwa	250.00	Timor Tengah Selatan
	Hutan Musi	Suaka Margasatwa	250.00	Timor Tengah Selatan
	Tanjung Ngunju Hary	Suaka Margasatwa	21.525.00	Sumba Timur
	Lamba Napu Mau Hau	Suaka Margasatwa	500.00	Sumba Timur
	Praipaha Mandas	Suaka Margasatwa	10.000.00	Sumba Timur
	Yumbu	Suaka Margasatwa	1.000.00	Sumba Timur
	Ningiwai	Suaka Margasatwa	1.000.00	Sumba Timur
	Mata	Suaka Margasatwa	1.000.00	Sumba Timur
	Kayuri	Suaka Margasatwa	1.000.00	Sumba Timur
	Bula	Suaka Margasatwa	1.000.00	Sumba Timur
	Lundilumarahubikuli	Suaka Margasatwa	18.147.60	Sumba Timur
	Luku Melolo	Cagar Alam	7.742.00	Sumba Timur
	Watu Panggota	Cagar Alam	4.000.00	Sumba Timur
	Baun	Taman Wisata Alam	37.00	Kupang
	Kelapa Satu	Taman Wisata Laut	51.90	Kupang
	Hutan Manupeu	Taman Wisata Alam	12.000.00	Sumba Timur
	Mataiang	Taman Wisata Alam	100.00	Sumba Timur
	Teluk Batu Tua	Taman Wisata Laut	15.000.00	Kupang
	Teluk Gurita	Taman Wisata Laut	10.000.00	Belu
	Pulau Halura	Taman Wisata Laut	10.000.00	Sumba Timur
	Teluk Tarimbang	Taman Wisata Laut	5.000.00	Sumba Timur
	Hambapraing/ Londalima	Taman Wisata Laut	1.000.00	Sumba Timur
	Laipori/ Walakiri	Taman Wisata Laut	1.000.00	Sumba Timur

<i>1</i>	<i>2</i>	<i>3</i>	<i>4</i>	<i>5</i>
B	Bidang KSDA Wilayah II			
	Tanjung Kurita Mese	Suaka Margasatwa	5.000	Manggarai
	Kurung Buaya	Suaka Margasatwa	5.000	Manggarai
	Danau Sano Nggoang	Taman Wisata Alam	5.500	Manggarai
	Pulau Mules	Taman Wisata Alam	2.000	Manggarai
	Torong Padang	Suaka Margasatwa	15.000	Ngada
	Gunung Ebulobo	Cagar Alam	10.000	Ngada
	Kelikoto	Cagar Alam	6.000	Ngada
	Gunung Inarie	Cagar Alam	5.000	Ngada
	Tanjung Watu Manuk	Taman Wisata Alam	6.000	Ende
	Lewotobi	Suaka Margasatwa	4.200	Flotim
	Hadekewa Labelakang	Suaka Margasatwa	12.490	Lembata
	Ile Lamaingo	Cagar Alam	5.000	Lembata
	Egon Iliwuli	Taman Wisata Alam	15.000	Sikka
	Egon Ilimedo	Taman Wisata Alam	7.500	Sikka
	Gunung Adonara	Cagar Alam	2.000	Flotim
	Mbeliling	Taman Wisata Alam		Manggarai Barat

13. Daftar Satwa Yang dilindungi di Wilayah Kerja Balai Besar KSDA NTT

Kawasan konservasi dalam wilayah kerja Balai Besar KSDA NTT memiliki banyak potensi satwa yang khas dan endemic, disamping itu terdapat beberapa jenis satwa yang karena keunikan dan endemiknya banyak diburu dan dieksploitasi sehingga keberadaannya terancam punah. Jenis satwa yang terancam punah tersebut telah dilindungi dengan Undang-Undang, berikut jenis satwa yang dilindungi di wilayah kerja Balai Besar KSDA NTT seperti tertera pada tabel 12.

Tabel 12. Daftar Jenis satwa yang dilindungi di wilayah kerja Balai Besar KSDA NTT

No.	Golongan>Nama Jenis	Nama Ilmiah/Latin	Penyebaran (Pulau)
1	2	3	4
I	Reptilia (Melata) :		
	Tuntong	<i>Batagur baska</i>	
	Penyu Tempayan	<i>Caretta caretta</i>	Roti, Timor
	Kura-kura Irian	<i>Carettochelys insculpta</i>	
	Kura Irian Leher Panjang	<i>Chelodina novaeguineae</i>	Roti, Timor
	Penyu Hijau	<i>Chelonia mydas</i>	Roti, Timor
	Labi-labi Besar	<i>Chitra indica</i>	
	Buaya Muara	<i>Crocodylus porosus</i>	Flores, Sumba, Alor, Timor
	Buaya Siam	<i>Crocodylus siamensis</i>	
	Penyu Belimbing	<i>Dermochelys coriacea</i>	Timor
	Kura Irian Leher Pendek	<i>Elseya novaeguineae</i>	
	Penyu Sisik	<i>Eretmochelys imbricata</i>	Timor, Sumba
	Bunglon Sisir	<i>Gonychephalus dilophus</i>	Timor
	Soa-soa, Biawak Ambon	<i>Hydrasaurus amboinensis</i>	
	Biawak Pohon		
	Penyu Ridel	<i>Lepidochelys olivacea</i>	
	Penyu Pipih	<i>Natator depressa</i>	Flores, Timor
	Sanca Timor	<i>Phyton timorensis</i>	Flores, Timor
	Kadal Panama	<i>Tiliqua gigas</i>	
	Biawak Komodo, Ora	<i>Varanus komodensis</i>	Flores
	Biawak Abu-abu	<i>Varanus nebulosus</i>	
	Biawak Hijau	<i>Varanus prasinus</i>	Timor
	Biawak Timor	<i>Varanus timorensis</i>	Perairan Alor, Timor, Flores
II	Mamalia (Menyusui) :		
	Duyung	<i>Dugon-dugon</i>	Timor
	Kuskus (semua jenis dari genus Phalanger)	<i>Phalanger spp.</i>	Timor

1	2	3	4
	Tikus Betu	<i>Papagomys armandvilley</i>	Flores
	Landak	<i>Hystrix brachyura</i>	Flores
	Musang	<i>Paradoxurus hermaproditus</i>	Flores
	Lumba-lumba air laut (semua jenis dari famili Dolphinidae)	<i>Dolphinidae</i>	
	Lumba-lumba air laut (semua jenis dari famili Ziphidae)	<i>Ziphiidae</i>	
	Paus (semua jenis dari famili Cetacea)	<i>Cetacea</i>	
	Paus Bersirip	<i>Balaenoptera physalus</i>	
	Paus Biru	<i>Balaenoptera</i>	
	Paus Bongkok	<i>Megaptera</i>	
	Rusa Timor	<i>Cervus timurensis</i>	Flores, Timor, Alor, Sumba, Rote
III	Aves (Burung) :		
	Burung Alap-alap, Elang (semua jenis dari famili Accipitridae)	<i>Accipitridae</i>	Flores, Pantar, Roti, Timor, Sumba, Alor, Sabu
	Jantingan Gunung	<i>Aethopyga exima</i>	Flores, Roti, Sumba, Timor
	Burung Udang, Raja Udang (semua jenis dari famili Alcedinidae)	<i>Alcedinidae</i>	Flores, Pantar, Roti, Timor, Sumba, Alor, Sabu
	Pecuk Ular	<i>Anhinga melanogaster</i>	Alor, Sumba, Timor
	Kuntul, Bangau Putih	<i>Bubulcus ibis</i>	Flores, Roti, Sumba, Timor
	Julang, Enggang, Rangkong, Kangkareng (semua jenis dari famili Bucerotidae)	<i>Bucerotidae</i>	Flores, Sumba
	Kakatua Putih Besar Jambul Kuning	<i>Cacatua galerita</i>	Flores, Roti, Timor
	Kakatua Kecil Jambul Kuning	<i>Cacatua sulphurea</i>	Sumba
	Itik Liar	<i>Cairina scutulata</i>	Flores, Sumba, Alor, Timor
	Junai, Burung Mas, Minata	<i>Caloenas nicobarica</i>	Flores, Sumba
	Bangau Hitam, Sandanglawe	<i>Ciconia episcopus</i>	Flores
	Burung Sohabe Coklat	<i>Colluricincla</i>	
	Burung Matahari	<i>Crocias albonotatus</i>	
	Pergam Raja	<i>Ducula whartoni</i>	
	Kuntul Karang	<i>Egretta sacra</i>	Flores, Rote, Sumba, Alor, Timor
	Kuntul, Bangau Putih (semua jenis dari genus Egretta)	<i>Egretta spp.</i>	Flores, Rote, Sumba, Alor, Timor
	Alap-alap Putih, Alap-alap Tikus	<i>Elanus caeruleus</i>	
	Alap-alap Putih, Alap-alap Tikus	<i>Elanus hypoleucus</i>	
	Wili-wili, Uar, Bebek Laut	<i>Esacus magnirostris</i>	Flores, Pantar, Roti, Timor, Sumba, Alor, Sabu

1	2	3	4
	Burung Alap-alap, Elang (semua jenis dari famili Falconidae)	<i>Falconidae</i>	Flores, Pantar, Rote, Sumba, Alor, Timor, Sabu
	Burung Gunting, Bintayung	<i>Fregata andrewsi</i>	
	Beo Flores	<i>Gracula religiosa martensi</i>	Flores
	Jenang (semua jenis dari genus Grus)	<i>Grus spp</i>	
	Trulek Lidi, Lilimo	<i>Megapodidae</i>	Sumba, Timor, Flores
	Bayan	<i>Meliphagidae</i>	Flores, Timor, Sumba
	Maleo, Burung Gosong (semua jenis dari famili Megapodidae)	<i>Megapodidae</i>	Flores, Sumba, Timor, Alor
	Burung Gosong	<i>Megapodius reintwardtii</i>	
	Burung Sesap, Pengisap Madu (semua jenis dari famili Meliphagidae)	<i>Meliphagidae</i>	Flores, Timor, Sumba
	Burung Kipas Biru	<i>Falconidae</i>	Flores, Alor, Sumba, Timor
	Bangau Putih Susu, Bluwok	<i>Fregata andrewsi</i>	
	Burung Madu, Jantingan, Klaces (semua jenis dari famili Nectariniidae)	<i>Nectariniidae</i>	Flores, Sumba, Timor, Alor
	Burung Kipas Biru	<i>Musciscapa ruecki</i>	Flores, Alor, Sumba, Timor
	Bangau Putih Susu, Bluwok	<i>Mycteria cinerea</i>	
	Gegajahan (semua jenis dari Genus Numenius)	<i>Numenius spp</i>	Sumba, Rote, Timor, Flores, Alor
	Kowak Merah	<i>Nycticorax caledonicus</i>	Flores, Alor, Sumba, Timor
	Ibis Hitam, Roko-roko	<i>Plegadis falcinellus</i>	Flores
	Burung Kipas Perut Putih, Kipas Gunung	<i>Rhipidura euryura</i>	
	Burung Kipas	<i>Rhipidura javanica</i>	Flores, Roti, Sabu, Sumba, Alor
	Burung Kipas Ekor Merah	<i>Rhipidura phoenicura</i>	
	Burung Tepus Dada Putih	<i>Satchyris grammiceps</i>	
	Burung Tepus Pipi Perak	<i>Satchyris melanothorax</i>	
	Dara Laut Berjambul	<i>Sterna zimmermanni</i>	Flores, Timor, Sabu, Roti, Sumba, Alor
	Burung Dara Laut (semua jenis dari famili Sternidae)	<i>Sternidae</i>	Flores, Timor, Sabu, Roti, Sumba
IV	Insecta (Serangga)		
	Kupu Bidadari	<i>Cethosia myrina</i>	
	Kupu Sayap Burung Peri	<i>Ornithoptera chimaera</i>	
	Kupu Sayap Burung Goliath	<i>Ornithoptera goliath</i>	
	Kupu Sayap Burung Surga	<i>Ornithoptera paradise</i>	
	Kupu Sayap Priamus	<i>Ornithoptera priamus</i>	
	Kupu Burung Rotsil	<i>Ornithoptera rotschidi</i>	
	Kupu Burung Titon	<i>Ornithoptera tithonus</i>	
	Kupu Trogon	<i>Trogonotera brookiana</i>	

1	2	3	4
	Kupu Raja	<i>Troides amphrysus</i>	
	Kupu Raja	<i>Troides andromanche</i>	Flores, Sumba, Timor
	Kupu Raja	<i>Troides criton</i>	Flores, Sumba, Timor
	Kupu Raja	<i>Troides Plato</i>	Timor
	Kupu Raja	<i>Troides haliphron</i>	
	Kupu Raja	<i>Troides Helena</i>	Timor
V	Pisces (Ikan)		
1	Selussur maninjau	<i>Homaloptera</i>	
2	Ikan raja laut	<i>Gymnogaster</i>	
3	Belida Jawa, Lopis Jawa (semua jenis dari genus Notopterus)	<i>Latimeria chalumnae</i>	
4	Pari sentani, Hiu sentani (semua jenis dari genus Pritis)	<i>Notopterus sp.</i>	
5	Wader Goa	<i>Pritis sp.</i>	
6	Peyang malaya, Tangkalasa	<i>Puntius microps</i>	
VI	Bivalvia		
1	Ketam Kelapa	<i>Birgus latro</i>	Flores, Rote, Sabu, Alor, Sumba, Tmor
2	Kepala Kambing	<i>Cassis cornuta</i>	Flores, Rote, Sabu, Alor, Sumba, Tmor
3	Triton trompet	<i>Charonia tritonis</i>	
4	Kima tapak kuda, kima kuku beruang	<i>Hippopus hippopus</i>	Flores, Rote, Sabu, Alor, Sumba, Tmor
5	Kima cina	<i>Hippopus porcelianus</i>	Flores, Rote, Sabu, Alor, Sumba, Tmor
6	Nautilus berongga	<i>Nautilus pompillus</i>	
7	Ketam tapak kuda	<i>Tachipleus gigas</i>	
8	Kima kunia, lubang	<i>Tridacna crocea</i>	
9	Kima selatan	<i>Tridacna derasa</i>	
10	Kima raksasa	<i>Tridacna gigas</i>	
11	Kima kecil	<i>Tridacna maxima</i>	
12	Kima sisik, kima seruling	<i>Tridacna squamosa</i>	
13	Troka, susu bunder	<i>Trochus niloticus</i>	
14	Batu laga, siput hijau	<i>Turbo marmoratus</i>	

14. Penerimaan Karcis masuk kawasan Tahun 2008

Kawasan Konservasi di wilayah kerja Balai Besar KSDA NTT yang sudah dikenakan tarif karcis masuk baru 3 (tiga) kawasan antara lain Taman Wisata Alam Camplong, Taman Wisata Alam Laut 17 Pulau Riung, dan Taman wisata alam Ruteng.

Sedangkan kawasan lainnya belum dapat dilakukan penarikan tariff karcis masuk karena sarana pendukungnya belum memadai. Berikut rincian penerimaan karcis masuk kawasan tahun 2008 seperti tersaji pada tabel 13.

Tabel 13. Data penerimaan karcis masuk kawasan selama tahun 2008

Lokasi	Jumlah Penerimaan / Bulan (Rp)												Jumlah (Rp)
	Jan	Peb	Mar	Apr	Mei	Jun	Jul	Agt	Sep	Okt	Nop	Des	
TWA Camplo ng		673.000	280.500	668.000	686.900	948.000	883.500	990.500	882.500	82.500	1.240.000	862.500	9.021.000
TWAL 17 Pulau Riung	4.133.500			1.320.500	3.401.250			11.787.500			8.650.000	8.373.000	37.665.750
TWA Ruteng	902.000			371.500	990.000		264.000	232.750			224.000	368.000	2.461.250
Jumlah	5.035.500	673.000	280.500	236.000	5.077.750	984.000	1.147.500	12.926.250	990.500	882.500	882.500	9.235.500	49.148.000

15. Jumlah Pengunjung TWA Tahun 2008

Kawasan Taman Wisata Alam di wilayah kerja Balai Besar KSDA NTT yang mendapat kunjungan wisatawan baik wisatawan nusantara (wisnus) maupun wisatawan mancanegara (wisman) adalah Taman Wisata Alam Camplong, Taman Wisata Alam Laut 17 Pulau Riung, dan Taman Wisata Alam Ruteng. Adapun jumlah kunjungan di Kawasan Taman Wisata Alam Camplong rata-rata didominasi oleh kunjungan wisnus dengan sedikit kunjungan wisman; pada kawasan Taman Wisata Alam Laut 17 Pulau Riung dan Taman Wisata Alam Riung jumlah kunjungan antara wisnus maupun wisman relatif berimbang, namun dari ketiga kawasan TWA tersebut hanya TWAL 17 Pulau Riung yang mendapat kunjungan wisatawan yang relative lebih banyak. Kecenderungan kunjungan wisatawan pada ketiga kawasan TWA tersebut berbeda pada setiap bulan, untuk TWA Camplong kunjungan wisman terjadi pada bulan September sedangkan kunjungan wisnus terjadi pada bulan Januari; pada kawasan TWAL 17 Pulau Riung kunjungan wisman tertinggi terjadi pada bulan September dan Oktober dan kunjungan wisnus tertinggi pada bulan Juni s/d Juli; pada Kawasan TWA Ruteng kunjungan Wisman tertinggi pada bulan September dan kunjungan wisnus tertinggi pada bulan Juli dan September.

Adapun rincian jumlah kunjungan wisatawan perbulan seperti tersaji pada tabel 14 berikut:

Tabel 14. Jumlah Kunjungan Wisatawan pada Kawasan Taman Wisata Alam Tahun 2008.

No.	Jenis wisatawan	Jumlah kunjungan (orang)/bulan												
		Jan	Peb	Mar	Apr	Mei	Jun	Juli	Agt	Sep	Okt	Nop	Des	Jumlah
A	TWA Camplong													
1	Mancanegara	0	0	0	0	3	4	12	9	28	1	2	0	59
2	Lokal	500	146	382	253	288	300	294	348	188	497	340	0	3.536
	Jumlah	500	146	382	253	288	300	294	348	188	497	340	0	3.595
B	TWAL 17 Pulau Riung													
1	Mancanegara	20	0	40	84	122	119	160	0	218	162	45	0	970
2	Lokal	39	0	83	49	97	194	187	0	77	150	65	0	941
	Jumlah	59	0	123	133	219	313	347	0	295	312	110	0	1.911
C	TWA Ruteng													
1	Mancanegara	0	12	0	21	18	8	12	0	31	19	12	0	133
2	Lokal	0	0	0	12	20	22	23	0	23	22	9	0	131
	Jumlah	0	12	0	33	38	30	35	0	54	41	21	0	264
	Total	559	158	505	419	545	643	676	348	537	850	471	0	5.770

16. Realisasi ijin angkut tumbuhan dan satwa liar pada Balai Besar KSDA NTT Tahun 2008

Ijin angkut tumbuhan dan satwa liar pada Balai Besar KSDA NTT non komersial selama tahun 2008 telah terealisasi untuk tumbuhan santigi sebanyak 15 batang oleh 5 orang pemohon, bibit cendana sebanyak 10 batang oleh 1 orang pemohon, untuk satwa berupa burung punglor sebanyak 13 ekor oleh 3 pemohon, monyet ekor panjang sebanyak 1 ekor oleh 1 pemohon.

Sedangkan Ijin angkut tumbuhan dan satwa liar tujuan komersial telah terealisasi untuk ikan Napoleon sebanyak 750 ekor dengan sisa kuota 250 ekor oleh Pemohon UD Pulau Mas, untuk Reptilia terdiri dari Ular makloti 500 ekor sisa kuota habis, ular ruseli 70 ekor kuota habis, ular albolaris 100 ekor kuota habis ketiga jenis pemohonnya adalah CV. Julia Indah, untuk Koral dengan realisasi sebanyak 120.050 specimen kuota habis oleh pemohon PT. Panorama Alam Tropika, dan 107.050 Specimen kuota habis oleh pemohon CV. Sosor Telu. Adapun realisasi ijin angkut tumbuhan dan satwa liar komersial dan nonkomersial selama tahun 2008.

Tabel 15. Realisasi ijin angkut tumbuhan dan satwa liar komersial dan nonkomersial Tahun 2008

No.	Jenis	Jumlah	Kuota	Keterangan
1	2	3	4	5
A	Tujuan Non Komersial			
I	Tumbuhan			
1	Santigi (<i>Phempis acidula</i>)	15 batang		6 orang
2	Bibit Cendana (<i>Santalum album</i>)	10 batang		1 orang
II	Satwa			
1	Burung Punglor (<i>Zoothera peroni</i>)	13 ekor		3 orang
2	Monyet ekor panjang (<i>Macaca fascicularis</i>)	1 ekor		1 orang
B	Tujuan Komersial			
I	Tumbuhan			
1	Gaharu/Kemedangan	8000 Kg	Nihil	PT. Panutan Jaya Abadi
II	Reptilia			
1	Ular Makloti	500 ekor	Nihil	CV. Yulia Indah
2	Ular Ruselli	70 ekor	Nihil	
3	Ular Albolaris	100 ekor	Nihil	

1	2	3	4	5
III	Kuda Laut (<i>Hippocampus</i>)			
1	Kuda Laut (<i>Hippocampus barbouri</i>)	2000	Nihil	PT Panorama Alam Tropika
2	Kuda Laut (<i>Hippocampus comes</i>)	1500	Nihil	
3	Kuda Laut (<i>Hippocampus hystrix</i>)	2000	Nihil	
4	Kuda Laut (<i>Hippocampus kellogi</i>)	600	Nihil	
5	Kuda Laut (<i>Hippocampus kuda</i>)	2000	Nihil	
6	Kuda Laut (<i>Hippocampus spinopsissimus</i>)	400	Nihil	
IV	Koral			
1	Kr. Tonjol (<i>Acropora spp</i>)	1800 Spc	200 Spc	PT. Panorama Alam Tropika
2	Kr. Teompet (<i>Montipora sp</i>)	675 Spc	75 Spc	
3	Kr. Cabang Kembang (<i>Alveopora spongiosa</i>)	135 Spc	15 Spc	
4	Kr. Pipa (<i>Blastomussa wellsii</i>)	450 Spc	50 Spc	
5	Kr. Kolang Kaling biasa (<i>Plerogyra sinuosa</i>)	1800 Spc	200 Spc	
6	Kr. Kolang Kaling (<i>Catalophyllia jardinei</i>)	4500 Spc	500 Spc	
7	Kr. Kembang (<i>Pectinia lactuca</i>)	405 Spc	45 Spc	
8	Kr. Lidah baris (<i>Helopolitha limax</i>)	450 Spc	50 Spc	
9	Kr. Piring daging (<i>Fungia fungites</i>)	900 Spc	100 Spc	
10	Kr. Piring daging (<i>Fungia moluccensis</i>)	450 Spc	50 Spc	
11	Kr. Piring daging (<i>Fungia paumotensis</i>)	900 Spc	100 Spc	
12	Kr. Piring (<i>Hliofungia actiniformis</i>)	2700 Spc	300 Spc	
13	Kr. Lidah (<i>Pollyphyllia talpina</i>)	562 Spc	63 Spc	
14	Kr. Koreng (<i>Galaxea astreata</i>)	450 Spc	50 Spc	
15	Kr. Koreng (<i>Galaxea farcicularis</i>)	900 Spc	100 Spc	
16	Kr. Otak Jakarta (<i>Lobophyllia corymbosa</i>)	1800 Spc	200 Spc	
17	Kr. Otak (<i>Lobophyllia hemprichii</i>)	1350 Spc	150 Spc	
18	Kr. Otak pulo (<i>Cynarina lacrimalis</i>)	450 Spc	50 Spc	
19	Kr. Otak Suarabya (<i>Trachyphyllia geoffroyi</i>)	4300 Spc	700 Spc	
20	Kr. Otak Radiata (<i>wellsophyllia radiata</i>)	1350 Spc	150 Spc	
21	Kr. Gigi (<i>Scolymia vitiensis</i>)	450 Spc	50 Spc	
22	Kr. Gigi (<i>Caulastrea enchinulata</i>)	1350 Spc	150 Spc	
23	Kr. Gigi (<i>Caulastrea tumida</i>)	1800 Spc	200 Spc	
24	Kr. Daging (<i>Merulina ampliata</i>)	675 Spc	75 Spc	
25	Kr. Kuku (<i>Euphyllia glabrescens</i>)	1350 Spc	150 Spc	
26	Kr. Kuku (<i>Euphyllia divisa</i>)	450 Spc	50 Spc	
27	Kr. Kuku (<i>Euphyllia cristata</i>)	1800 Spc	200 Spc	
28	Kr. Kuku (<i>Euphyllia ancora</i>)	1800 Spc	200 Spc	

1	2	3	4	5
29	Kr. Mutiara (<i>Physogyra lichtensteini</i>)	900 Spc	100 Spc	
30	Kr. Pagoda (<i>Turbinaria peltata</i>)	2240 Spc	260 Spc	
31	Kr. Pagoda Kuning (<i>Turbinaria mesenterina</i>)	1350 Spc	150 Spc	
32	Kr. Polip matahari (<i>Dendrophyllia fistula</i>)	3150 Spc	350 Spc	
33	Kr. Polip matahari (<i>Tubastrea aurea</i>)	900 Spc	100 Spc	
34	Kr. Panca warna (<i>Porites spp</i>)	4050 Spc	450 Spc	
35	Kr. Batu yo (<i>Goniopora lobata</i>)	2700 Spc	300 Spc	
36	Kr. Batu yo cabang (<i>Goniopora minor</i>)	3600 Spc	400 Spc	
37	Kr. Batu yo cabang (<i>Goniopora stokesi</i>)	3600 Spc	400 Spc	
38	Kr. Nanas (<i>Favia palida</i>)	675 Spc	75 Spc	
39	Kr. Nanas sby (<i>Favites abdita</i>)	225 Spc	25 Spc	
40	Kr. Nanas (<i>Favites chinensis</i>)	900 Spc	100 Spc	
41	Kr. Nanas bulat (<i>Giniastrea pectinata</i>)	180 Spc	20 Spc	
42	Kr. Tanduk exesa (<i>Hydnopora exesa</i>)	900 Spc	100 Spc	
43	Kr. Tanduk mic (<i>Hydnopora microkonos</i>)	1350 Spc	150 Spc	
44	Kr. Biru (<i>Heliopora Coerulea</i>)	450 Spc	50 Spc	
45	Kr. Pipa merah (<i>Tubipora musica</i>)	90 Spc	10 Spc	
46	Substrat (<i>Unidentified scleractinia</i>)	135000 Spc	15000 Spc	

17. Daftar Inventaris Barang Balai Besar KSDA NTT

Jumlah barang inventaris yang ada dan digunakan untuk mendukung kelancaran pelaksanaan tugas pokok dan fungsi Balai Besar KSDA NT sampai dengan tahun 2008 antara lain sebagai berikut: Tanah 31 persil dengan luas 32.752 M² ,kendaraan roda empat 15 buah, kendaraan roda dua 48 buah, kendaraan air / Speed boad 11 buah, peralatan kantor dan mesin, Gedung dan bangunan, serta jalan, irigasi dan jaringan. Barang inventaris tersebut di atas kondisinya banyak yang sudah tua dan rusak, sehingga penggunaannya tidak efisien lagi. Berikut jumlah dan kondisi barang inventaris serta penyebarannya seperti tercantum dalam daftar dibawah ini.

Tabel 16. Daftar inventaris Barang Balai Besar KSDA NTT

No.	Jenis Barang	Identitas		Jumlah Barang/Luas M ²	Kondisi		Keterangan
		Merk/ No. Sertifikat	Type/ Tanggal		Baik	Rusak	
1	2	3	4	5	6	7	8
	TANAH						
1	Tanah Persil Bangunan Kantor						
	- Balai Besar KSDA NTT	-	-	3.218 M ²	3.218	-	
	- Bidang KSDA Wilayah I Soe	-	-	-	-	-	
	- Bidang KSDA Wilayah II Ruteng	555	18-03-1994	295 M ²	295	-	
		43	03-06-1995	2.200 M ²	2.200	-	
		561	04-07-1995	989 M ²	989	-	
		562	04-07-1995	129 M ²	129	-	
		13	14-04-1988	411 M ²	411	-	
	- Seksi Konservasi Wilayah I Belu	-	-	800 M ²	800	-	
	- Seksi Konservasi Wilayah II Camplong	-	-	-	-	-	
	- Seksi Konservasi Wilayah III Maumere	-	-	5.000 M ²	5.000	-	
	- Seksi Konservasi Wilayah IV Alor	-	-	1.586 M ²	1.586	-	
	- Resort TWA Ruteng			411 M ²	411	-	
	- Resort TWAL Teluk Maumere	-	-	595 M ²	595	-	
	- Resort CA Watu Ata	-	-	450 M ²	450	-	
	- Resort KSDA Riung	-	-	400 M ²	400	-	
	Resort KSDA Riung	-	-	400 M ²	400	-	
	- Resort KSDA Ende	-	-	500 M ²	500	-	
2	Tanah Bangunan Rumah Dinas						
	- Balai Besar KSDA NTT	-	-	1.531 M ²	1.513	-	
	- Bidang KSDA Wilayah I Soe	-	-	-	-	-	
	- Bidang KSDA Wilayah II Ruteng	42	01-06-1995	2.848 M ²	2.848	-	
		63	08-08-1997	300 M ²	300		
4	Tanah Bangunan Pondok Jaga Semi Permanen:						
	- Resort Maubesi	-	-	1.620 M ²	1.620	-	
	- Resort	-	-	1.900 M ²	1.900	-	

1	2	3	4	5	6	7	8
5	Kandang						
	- Kandang Buaya	-	-	2 unit	2	-	
	- Kandang Ular	-	-	1 unit	1	-	
	- Pagar Tembok RKSDA Camplong	-	-	1 Unit	-	1	Rusak ringan
	- Pondok Penetasan Penyu	-	-	2 unit	2	-	
	Kendaraan:						
1	Mobil	Nissan Terano	Spirit Z 3	1 buah	1	-	
		Daihatsu	Hiline GTL	1 buah	1		
		Toyota	Kijang Super F50	1 buah	1	-	
		Mitsubishi	Kuda Grandia	1 buah	1	-	
		Isuzu	Grand Touring	1 buah	1	-	
		Isuzu	Panther PickUp	1 buah	1	-	
		Daihatsu	Taft GT	2 buah	-	2	
2	Mobil Patroli	Daihatsu Hiline	Pick Up Station Wagon F.70	3 buah	3	-	
		Mitsubishi	L.200 Strada Double Cabin	2 buah	2	-	
		Isuzu	D-Max	2 buah	2	-	
3	Kendaraan Air						
	- Speed Boat	Yamaha		7 buah	1	6	
4	Sepeda Motor	Yamaha	RX Spesial	11 buah	7	4	
			YT 115	9 buah	9	-	
			Force One	2 buah	1	1	
			DT Enduro	2 buah	-	2	
5	Sepeda Motor Patroli	Suzuki	TS 125	23 buah	23	-	
	PERALATAN MESIN KANTOR						
1	Portabel Compressor	-	-	1 Unit	1	-	
2	Stationery Compressor	Honda	-	1 Unit	1	-	
3	Transportabel generation set	Yanmar, Denjo, Princess, Genset	-	5 Unit	1	4	
4	Stationery water pump	Daishin		9 buah	-	9	
5	Battery Charge	-	-	1 buah	1	-	
6	Mesin Gergaji (Chain Saw)	Stihl Ms	380 bar 50	1 buah	1	-	
7	Scanner	Hp	Scanjet 3970	2 buah	2	-	
8	Timbangan Cepat kapasitas 200 Kg			1 buah	1	-	
9	Neraca Percisi 30 Kg			1 buah	1	-	
10	Linggis			25 Buah	25	-	
11	Mesin Ketik Manual Portabel (11-13 Inchi)	Optima, Brother, Olimpia		17 buah	8	9	

1	2	3	4	5	6	7	8
12	Mesin Ketik Manual Standar (14-16 Inchi)	Royal, Olympic, Brither		4 buah	3	1	
13	Mesin Ketik Manual Langewagon (18-27 Inchi)	Optima, Royal, Sander		5 buah	2	3	
14	Mesin Ketik Listrik Standar (14-16 Inchi)	Canon		1 buah	-	1	
15	Mesin stensil manual Folio			1 buah	1	-	
16	Mesin Foto Copy Folio	Canon	np-11	1 buah	-	1	
17	Mesin Foto Copy Doubel Folio	Canon	np-1650	1 buah	1	-	
18	Lemari Besi/Metal	Elite, Asahi, Daito		19 buah	10	9	
19	Lemari Kayu	Arindah, Olympic, Lokal		92 buah	34	58	
20	Rak Kayu	Arindah		18 buah	6	12	
21	Filling Kabinet Besi	Asahi, Brother		17 buah	5	12	
22	Filling Kabinet Kayu	Royal, Grand		4 buah	2	2	
23	Brankas			8 buah	6	2	
24	Peti Uang/Cash Box		d-2000	2 buah	1	1	
25	Buffet	Arindah, Olympic		2 buah	2	-	
26	Loker			1 buah	-	1	
27	Tempat Menyimpan Gambar			1 buah	1	-	
28	Papan Visual			40 buah	40	-	
29	White Board	Yasica		10 buah	6	4	
30	Peta			1 buah	1	-	
31	Alat Penghancur Kertas	Ducu-shred		1 buah	1	-	
32	Overhead Projector	Sharp, Elmo, Sony		3 buah	1	2	
33	Panel Pameran			27 buah	10	17	
34	Display			1 buah	-	1	
35	Perkakas Kantor Lainnya			97 buah	37	60	
36	Meja kerja Besi/Metal			5 buah	3	2	
37	Meja kerja kayu	Arindah, Olympic, Pira, Lokal		267 buah	177	90	
38	Kursi besi metal	Isebel, Elephan t, Sunkin, Inchico, Chitose		258 buah	158	100	
39	Kursi kayu	Arindah		134 buah	60	74	
40	Sice	Arindah, Olympic		45 buah	15	30	
41	Bangku panjang kayu			3 buah	-	3	
42	Meja Rapat	Arindah		10 buah	6	4	
43	Meja Komputer			11 buah	4	7	
44	Tempat Tidur kayu	Arindah		38 buah	20	18	
45	Meja ketik			2 buah	1	1	
46	Meja telepon			2 buah	-	2	
47	Meja marmer			1 buah	-	1	
48	Kasur/Spring bed	Marxel, bigfoam gold		64 buah	52	12	
49	Meja makan besi	Bison		2 buah	2	-	
50	Meja makan kayu	Arindah		21 buah	10	11	
51	Kursi Fiber Glass			77 buah	23	54	

1	2	3	4	5	6	7	8
52	Nakas	Arindah		11 buah	5	6	
53	Jam mekanis			2 buah	1	1	
54	Jam elektronik			2 buah	-	2	
55	Mesin penghisap debu			1 buah	-	1	
56	Mesin pemotong rumput	Kaaz		3 buah	1	2	
57	Lemari Es			1 buah	1	-	
58	Ac Split			7 buah	7	-	
59	Power Conditioner			1 buah	-	1	
60	Kipas angin			3 buah	-	3	
61	Kompas gas			1 buah	1	-	
62	Rice Cooker			1 buah	1	-	
63	Treng air/Tandon air	Fiberglass		4 buah	3	1	
64	Rak piring aluminium	Pandawa		5 buah	2	3	
65	Televisi	Sony		8 buah	5	3	
66	Vidio Casette	Sony, Panasonic		2 buah	-	2	
67	Amplifier	Diwa	La-2035	24 buah	9	15	
68	Loudspeaker	Soundker, Toa	Sk 600 lr	16 buah	12	4	
69	Soundsistem			1 unit	1	-	
70	Compact disk			1 unit	1	-	
71	Karaoke	Tens		3 unit	1	2	
72	Wireless			1 buah	1	-	
73	Megaphone	Sunway		2 buah	-	2	
74	Mikrophone	Mirantz, Toa		6 buah	2	4	
75	Mikrophone tablestand			4 buah	3	1	
76	Stabilisator	Laplace, Silicon		2 buah	1	1	
77	Camera video	Sony	Dcr hc 40	2 buah	-	2	
78	Tustel			1 buah	-	1	
79	Lambang Garuda Pancasila			1 buah	1	-	
80	Gambar Presiden & Wakil Presiden			2 buah	2	-	
81	Kaca hias			1 buah	1	-	
82	Mimbar/Podium			1 buah	1	-	
83	Dispenser			5 buah	5	-	
84	Handycam	Sony		1 buah	-	1	
85	Gordy/Kray			19 buah	19	-	
86	Audio mixing portable	Mirage	Spm 800dm	1 buah	-	1	
87	Audio Amplifier	Mirage	Spm 800dm	2 buah	-	2	
88	Audio Vidio Selector	Sony		1 buah	-	1	
89	Uninterruptibel power suplay (UPS)	Apc/500 VA		4 buah	1	3	
90	Camera elektronik	Sony digital	Dsc 141	2 buah	2	-	
91	Vidio mixer	Kodak		1 buah	-	1	
92	Film projector	Multi image 2		4 buah	1	3	
93	Slide projector	Omnigraph 253	Elmo	2 buah	2	-	
94	Camera film			1 buah	-	1	
95	Printer	Bjc 2100 sp		1 buah	1	-	
96	Camera view Finder			1 buah	-	1	

1	2	3	4	5	6	7	8
97	Photo Tustel	Canon 1 bh, Nikon 3 bh		4 buah	-	4	
98	Photo Tustel Poloroid			1 buah	1	-	
99	Layar Film	Daylite		2 buah	2	-	
100	Meja gambar	Drafting stand, New Star		2 buah	1	1	
101	Kompas Geologi			2 buah	1	1	
102	Clinometer	Suunto		5 buah	-	5	
103	Altimeter			4 buah	-	4	
104	Kompas	Brunton		36 buah	16	20	
105	Teropong/keker	Binopet, Nikon,Pentax, Nitrogen		21 buah	21	-	
106	GPS Receiver	Garmin	Gps-65	3 buah	3	-	
107	Planimeter			2 buah	2	-	
108	Telepon (PABX)			2 buah	2	-	
109	Pesawat telepon			4 buah	2	2	
110	Handytalky (HT)	Kenwood	Thk 2at	18 buah	18	-	
111	Faksimile	Panasinoc, Canon	Kxft 903	6 buah	5	1	
112	Unit Transceiver SSB Portabel			25 buah	25	-	
113	Unit Transceiver SSB Transportabel			10 buah	10	-	
114	Unit Transceiver SSB Stationery			2 buah	2	-	
115	Unit Transceiver HF Portabel			19 buah	19	-	
116	Antena UHF Stationery			2 buah	1	1	
117	Antena SHF Stationery			2 buah	1	1	
118	Antena SHF Transportabel			2 buah	2	-	
119	Receiver STL/UHF	Winersat, Newsat		4 buah	4	-	
120	Centrifuge			1 buah	1	-	
121	Oven			1 buah	1	-	
122	Gelas Takar	Gelas Preparat		5 buah	5	-	
123	Labu takar			1 buah	1	-	
124	Mikroskop	Olympus		4 buah	4	-	
125	Cawan porselin	Cawan petri		20 buah	20	-	
126	pH meter	pH meter		1 buah	-	1	
127	Flaslight stroboscope	Sroboscope		4 buah	4	-	
128	Perkakas			248 buah	145	103	
129	Radiometer			5 buah	5	-	
130	Alat selam	Icom		13 buah	10	3	
131	Mobile lab.safetyhard Hats (Topi safety)			30 buah	10	20	
132	Lab.water purifier/Dammeralizer	Pozzani		1 buah	1	-	
133	Solar Radiator Recorder			14 buah	6	8	
134	Senapan semi otomatis	Pingang		25 buah	25	-	
135	Amunisi isyarat			989 butir	989	-	
136	Golok			30 buah	30	-	
137	PC Unit			30 buah	27	3	
138	Laptop	Toshiba		2 buah	2	-	
139	Note Book	Toshiba		4 buah	4	-	
140	Monitor	Microvision 15"		1 Buah	1	-	

1	2	3	4	5	6	7	8
141	Printer	Canon, Epson, Laserjet, Hp deskjet,		33 Buah	23	10	
142	Scanner	Canon		1 Buah	1	-	
143	LCD Projecto	Acer	Ansi Lumens	1 unit	1	-	
144	Masker debu			160 Buah	100	60	
145	Sepatu Lumpur			25 Buah	25	-	
146	Meja Kursi Plastik			2 Set	2	-	
	GEDUNG & BANGUNAN						
1	Bangunan gedung kantor permanen			17 Unit	17	-	
2	Bangunan gedung kantor semipermanen			1 Unit	1	-	
3	Bangunan gedung kantor darurat			1 Unit	-	1	
4	Bangunan Gudang tertutup permanen			5 Unit	2	3	
5	Bangunan Ocenarium/Observatorium permanen			1 Unit	1	-	
6	Gedung pos jaga permanen			20 Unit	20	-	
7	Gedung pos jaga semipermanen			1 Unit	1	-	
8	Gedung pos jaga darurat			4 Unit	2	2	
9	Gedung garasi/Pool permanen			3 Unit	2	1	
10	Gedung garasi/Pool darurat			1 Unit	-	1	
11	Bangunan untuk kandang			3 Unit	2	1	
12	Bangunan kolam/bak ikan			1 Unit	-	1	
13	Bangunan gedung tempat kerja lainnya permanen			15 Unit	13	2	
14	Bangunan gedung tempat kerja lainnya semipermanen			6 Unit	3	3	
15	Bangunan gedung tempat kerja lainnya darurat			4 Unit	4	-	
16	Rumah negara Gol. I type B permanen			1 Unit	1	-	
17	Rumah negara Gol. II type B permanen			1 Unit	1	-	
18	Rumah negara Gol. II type C permanen			2 Unit	2	-	
19	Rumah negara Gol. II type D permanen			4 Unit	3	1	
20	Rumah negara Gol. III type D permanen			13 Unit	13	-	
21	Rambu berpuncak			1Unit	-	1	
22	Mess/wisma/Bungalow/Tempat peristirahatan permanen			1 Unit	1	-	
	JALAN, IRIGASI & JARINGAN						
1	Jl. Khusus kompleks			28,3 M2	28,3 M2	-	
2	Dermaga			60 M2	60 M2	-	
3	Bangunan pengeluaran/pintu			1 Unit	1	-	
4	Bak Penyimpanan/Tower air Baku			1 Unit	1	-	
5	Bangunan Mandi Cuci Kakus (MCK)			5 Unit	5	-	
6	Bangunan Menara/Bak penampung/Reservoir air minum			1 Unit	1	-	
7	Bangunan Saluran pembuang air buangan domestic			2 unit	2	-	
8	Instalasi air sumber/mata air kapasitas kecil			2 Unit	2	-	
9	Instalasi air sumber/mata air kapasitas sedang			1 Unit	1	-	
10	Tandon Air			5 unit (6 M3)	5	-	
11	Maket			1 buah	-	1	
12	Peta Lokasi			1 buah	1	-	

18. Daftar Jumlah dan Jenis Bangunan Balai Besar KSDA NTT

Tabel 17. Daftar dan jenis bangunan Balai Besar KSDA NTT

No	Unit Kerja	Kantor (buah)	Rumah Dinas (buah)	Pondok Kerja (buah)	Pos Jaga (buah)	Kandang Satwa (buah)	Pusat Informasi (buah)
1	2	3	4	5	6	8	9
1.	Balai Besar KSDA NTT	4	6	-	-	1	-
2.	Bidang KSDA Wilayah I Soe	1	1	-	5	1	-
3.	Bidang KSDA Wilayah II Ruteng	3	9	2	14	3	1
4	Seksi Konservasi Wilayah I Belu	1	1	1	3	-	-
5	Seksi Konservasi Wilayah II Camplong	-	-	1	5	4	1
6	Seksi Konservasi Wilayah III Maumere	1	1	-	1	-	-
7	Seksi Konservasi Wilayah IV Alor	1	1	-	2	-	-
Jumlah		11	19	4	30	9	2

19. Jumlah dan Jenis Alat Angkutan lingkup Balai Besar KSDA NTT

Tabel 18. Jumlah alat transportasi lingkup Balai Besar KSDA NTT

No.	Unit Kerja	Mobil (buah)	Sepeda Motor (buah)	Motor Tempel / Speed Boad (buah)	Keterangan
1	2	3	4	5	7
1.	Balai Besar KSDA NTT	6	8	5	1 mobil rusak berat, 1 motor rusak berat, Speed boat 3 rusak berat, 1 rusak ringan
2.	Bidang KSDA Wilayah I Soe	1	4	0	
3.	Bidang KSDA Wilayah II Ruteng	4	14	2	Kondisi rusak berat
4	Seksi Konservasi Wilayah I Belu	1	3	0	
5	Seksi Konservasi Wilayah II Camplong	1	7	0	
6	Seksi Konservasi Wilayah III Maumere	1	7	2	1 buah rusak berat
7	Seksi Konservasi Wilayah IV Alor	1	5	2	
Jumlah		15	48	11	

20. Realisasi Dana DIPA Bagian Anggaran 29 Tahun 2008

Alokasi Anggaran yang digunakan dalam mendukung tugas pokok dan fungsi Balai Besar KSDA NTT selama tahun anggaran 2008 adalah sebesar Rp. 11.043.840.000,- (Sebelas milyar empat puluh tiga juta delapan ratus empat puluh ribu rupiah), dana tersebut terbagi dalam 11 macam program kegiatan yang merupakan tugas pokok fungsi Balai Besar KSDA NTT. Adapun uraian realisasi penggunaan dan DIPA BA 29 seperti tertera pada tabel 19.

Tabel 19. Realisasi Dana DIPA BA 29 Tahun 2008

Kode	Uraian Program	PAGU	Realisasi	% Realisasi	Sisa Anggaran	% Sisa Anggaran
1	2	3	4	5	6	7
0001	Pengelolaan Gaji, Honorarium dan Tunjangan	6,557,032,000	6,514,443,449	99	42,588,551	1
0001	Pembayaran Gaji, lembur, Honorarium dan Vakasi	6,557,032,000	6,514,443,449	99	42,588,551	1
0002	Penyelenggaraan Operasional Pemeliharaan Perkantoran	760,098,000	587,920,948	77	172,177,052	23
0088	Rapat-Rapat Koordinasi/Kerja/Dinas/Pimpinan KelompokKerja / Konsultasi	101,600,000	92,133,400	91	9,466,600	9
0254	Perawatan Angkutan Air	79,207,000	79,207,000	100	-	-
0508	REHABILITASI BANGUNAN GEDUNG NEGARA	58,000,000	57,864,000	100	136,000	0
0926	Pengadaan Perlengkapan Kantor (ATK, Barang Cetak, Alat RT,Langganan Majalah)	69,081,000	53,886,450	78	15,194,550	22
1043	Pemeliharaan dan Peremajaan Software/Hardware Komputer	12,610,000	10,255,000	81	2,355,000	19
1138	Perawatan Kendaraan Bermotor Roda 4/6/10	169,000,000	123,683,800	73	45,316,200	27
2005	Perawatan Kendaraan bermotor Roda 2	117,600,000	101,952,100	87	15,647,900	13
2007	Langganan Daya dan Jasa	99,000,000	50,939,198	51	48,060,802	49
2176	Jasa Keamanan / Kebersihan	54,000,000	18,000,000	33	36,000,000	67
4055	Pengamanan Kawasan Hutan	426,820,000	236,178,000	55	190,642,000	45
0246	Operasi Pengamanan Hutan	270,820,000	151,240,000	56	119,580,000	44
1390	Penguatan Kapasitas Kelembagaan Perlindungan Hutan	75,000,000	64,938,000	87	10,062,000	13

1	2	3	4	5	6	7
---	---	---	---	---	---	---

1391	Penyelesaian Kasus Hukum Pelanggaran/Kejahatan Kehutanan	81,000,000	20,000,000	25	61,000,000	75
4014	Pengendalian Kebakaran Hutan	323,540,000	225,501,888	70	98,038,112	30
1059	Pencegahan, Pemadaman, Penanganan Pasca Karhut dan Penyelamatan	238,300,000	143,704,888	60	94,595,112	40
1381	Penguatan Kapasitas Kelembagaan Pengendalian Kebakaran Hutan	85,240,000	81,797,000	96	3,443,000	4
4015	PENGLOLAAN TAMAN NASIONAL DAN KAWASAN KONSERVASI LAINNYA	1,271,215,000	716,229,126	56	554,985,874	44
0672	Penguatan Kelembagaan	320,350,000	17,157,000	5	303,193,000	95
1060	Pengelolaan Kawasan Konservasi Lainnya dan Taman Buru	671,197,000	427,880,246	64	243,316,754	36
1061	Peningkatan Efektivitas Pengelolaan Kawasan Konservasi	151,168,000	150,703,180	100	464,820	0
1383	Inventarisasi Flora dan Fauna	100,000,000	98,397,500	98	1,602,500	2
4625	Pengelolaan Hutan Lindung	28,500,000	22,091,200	78	6,408,800	22
4016	Pengelolaan Keanekaragaman Hayati dan Ekosistemnya	627,100,000	523,533,300	83	103,566,700	17
0271	Pengelolaan Jenis dan Genetik	486,340,000	416,261,000	86	70,079,000	14
0672	Penguatan Kelembagaan	25,000,000	15,000,000	60	10,000,000	40
1386	Pembinaan, Penangkaran dan Peredaran Tumbuhan dan Satwa Liar	115,760,000	92,272,300	80	23,487,700	20
4017	Pengembangan Jasa Lingkungan dan Wisata Alam	183,000,000	121,840,000	67	61,160,000	33
1382	Pemberdayaan Masyarakat Sekitar Kawasan	25,000,000	25,000,000	100	-	-
1387	Pengembangan Pemanfaatan Wisata Alam	48,000,000	47,800,000	100	200,000	0
1388	Pengembangan Bina Cinta Alam	65,000,000	49,040,000	75	15,960,000	25
1389	Pengembangan Pemanfaatan Jasa Lingkungan	45,000,000	-	-	45,000,000	100
4018	Perencanaan Dan Pengendalian Pengelolaan Kawasan Konservasi	168,500,000	45,550,000	27	122,950,000	73
0051	Penyusunan Program dan Rencana Kerja/Teknis/Program	118,500,000	-	-	118,500,000	100
0672	Penguatan Kelembagaan	25,000,000	20,700,000	83	4,300,000	17
0967	Monitoring dan Evaluasi	25,000,000	24,850,000	99	150,000	1
4024	Peningkatan Kapasitas Kelembagaan Pengelolaan SDAHE	726,535,000	234,025,000	32	492,510,000	68
0056	Penyelenggaraan Pemeriksaan dan Pengawasan	197,300,000	149,712,000	76	47,588,000	24
0084	Evaluasi/Laporan Kegiatan	1,600,000	1,600,000	100	-	-
0297	Pengadaan Tanah	50,000,000	-	-	50,000,000	100

1	2	3	4	5	6	7
---	---	---	---	---	---	---

0301	Pembuatan Sertifikat Tanah	85,000,000	-	-	85,000,000	100
0518	Pembinaan dan Penilaian Jabatan Fungsional	3,600,000	3,600,000	100	-	-
1067	Penyelenggaraan Pendidikan dan Pelatihan Kehutanan	389,035,000	79,113,000	20	309,922,000	80
	Jumlah	11,043,840,000	9,083,381,711	82	1,960,458,289	18

21. Data Kader Konservasi di Wilayah Kerja Balai Besar KSDA NTT

Kader konservasi yang ada di wilayah kerja Balai Besar KSDA NTT terdiri dari Madya sebanyak 120 orang dan pemula sebanyak 288 orang. Adapun jumlah kader konservasi pada wilayah kerja Balai Besar KSDA NTT seperti tertera pada Tabel 20.

Tabel 20. Data Kader Konservasi di wilayah kerja Balai Besar KSDA NTT

No.	Uraian	Jumlah Kader	Keterangan
1	2	3	4
1	Bidang KSDA Wilayah I		
	- Seksi Konservasi Wilayah II Camplong	240 Org	120 Madya, 120 Pemula
3	Bidang KSDA Wilayah II		
	- Seksi Konservasi Wilayah III Maumere	110 Org	Pemula
	- Seksi Konservasi Wilayah IV Alor	58 Org	Pemula

22. Daftar Nama dan Alamat Lembaga Swadaya Masyarakat Yayasan, sebagai Mitra Kerja Balai Besar KSDA NTT

Lembaga Swadaya masyarakat maupun Yayasan yang merupakan mitra kerja Balai Besar KSDA NTT sebanyak 20 LSM / Yayasan. Adapun daftar dan alamat LSM/Yayasan tersebut seperti tersaji pada tabel 21.

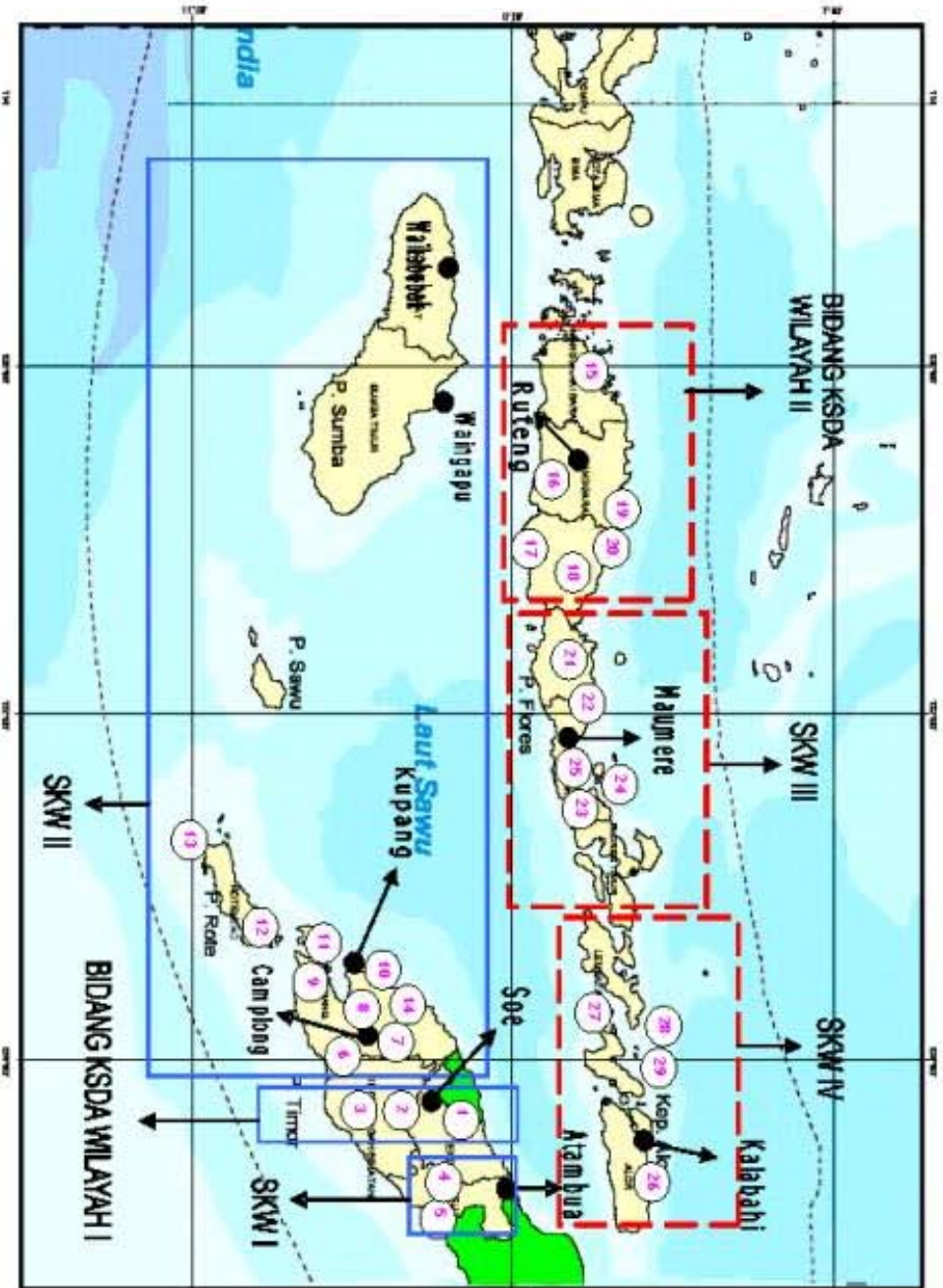
Tabel 21. Daftar nama dan alamat LSM/yayasan, mitra kerja BBKSDA NTT

No.	N a m a	Alamat
1	2	3
1.	WWF Nusa Tenggara	Jl. Eltari No. 15, PO Box 1123 ; Kupang 85000, Telp. (0380) 821422, 820580 ; Fax. (0380) 821472
2.	Yayasan Himpunan Alumni OISCA NTT	Jl. Adisucipto-Penfui, Kupang Telp. (0380) 882043
3.	Yayasan Tananua	Jl. HR Horo, Kotak Pos 103; Telp. (0387) 62055
4.	Yayasan Bina Tani Mandiri	Jl. Sonbai, Kefamenanu, Telp. (0388) 31467 Fax (0388) 31999, Email : ymtm-ttu@indo.net.id
5.	BirdLife (Lembaga Pemerhati Burung)	Jl. Matawai PO Box 176 Waingapu 87101, Sumba; Telp. (0387) 61865, Email : birdsmb@indo.net.id
6.	Koppesda	Jl. Jenderal Suharto No. 42 Telp./Fax 62040
7.	Persatuan Burung Berkicau	Jl. Palapa No. 9 Kupang, Telp. (0380) 833592
8.	PIAAR	Jl. Lalamentik Kupang, Telp. (0380) 827917
9.	Yayasan Peduli Indonesia (YPI)	Jl. Meo Abekunatun Kelurahan Lidak Atambua, Telp/Fax (0389) 22850 Email : andre_ypi@yahoo.com
10.	Konsorsium Pengembangan Masyarakat Daerah Nusa Tenggara	Jl. Ade Irma II, 30 A Kupang 85228, Telp /Fax (0380) 825028 Kupang, email : sdmkoe@telkom.net
11.	Yayasan Sanggar Perempuan	Fatumnasi – SoE
12.	Yayasan Buana Lestari	Jl. W. J. Lalamentik 27 ; Oebobo Kupang, Telp. (0380) 823266 Kupang
13.	Yayasan Alpha Omega	Jl. Tim-Tim KM 13 Telp. (0380) 827473 Kupang
14.	Yayasan Alam Lestari	Jl. U. T. Maresi No. 14 – Waingapu, Telp. (0387) 61156
15.	Kelompok Pelestari Sumberdaya Alam (KOPESA)	Kupang
16.	Yayasan Pelita Karya Mandiri	Jl. Belimbing, No. 19 Oepura Kupang
17.	Lembaga Pengabdian Masyarakat (LPM) Eden	Jl. WJ. Lalamentik-Oepoi, Telp. (0380) 820275 Kupang
18.	Lentera Cidek	Jl. Yos Sudarso Kupang
19.	Care International	Jl. Gajah Mada No. 56 Soe Tlp.21408 Fax.038822432 Atambua
20.	Yayasan Pakta Sumba	Waikabubak NTT

23. Daftar Nama dan Alamat Kantor Unit Pelaksana Teknis Pusat Lingkup Propinsi Nusa Tenggara Timur

Tabel 22. Daftar Nama dan alamat Kantor UPT Pusat lingkup Propinsi NTT

No.	N a m a	Alamat
1	2	3
1.	Balai Besar KSDA NTT	Jl. Perintis Kemerdekaan, Kelapa Lima-Kupang Telp/Fax (0380)832211
2.	Balai Pendidikan dan Pelatihan Kehutanan Kupang	Jl. Untung Surapati, Kotak Pos 76, Telp (0380)833129, (0380) 21800,,Fax (0380)829329
3.	Balai Pengelolaan Daerah Aliran Sungai (DAS) Benain Noelmina)	Jl. El Tari II, Wali Kota, Kupang 85111, Telp (0380)826519, Fax (0380) 826620
4.	Balai Penelitian dan Pengembangan Kehutanan Kupang	Jl. Untung Surapati, no.7 Kupang, Telp (0380) 831068
5.	Balai Pemantapan Kawasan Hutan (BPKH) wilayah XIV Kupang	Jl. HTI – Oebufu Kupang, Telp. (0380)840088, Fax (0380)840089
6.	Balai Taman Nasional Kelimutu	Jl. El Tari no. 16. Ende, Telp (0381)23405
7.	Balai Taman Nasional Komodo	Jl. Kasimo, Labuan Bajo, Manggarai Barat, Flores, Telp.(0385) 41004, 41005, Fax (0385)41006
8.	Balai Taman Nasional Laiwangi Wanggameti	Jl. Adam Malik Km 5 Kelurahan Kambajawa-Kota Waingapu, Telp.(0387)61940
9.	Balai Tam Nasional Manupeu Tanadaru	Jl. Adyaksa Km.03 PO.Box 108,Waikabubak 87212, Telp.(0387)22286, Fax (0387)22163
10.	Bidang KSDA Wilayah I Soe	Jl. Tua Sonbai no. 59 – Soe TTS, Telp. (0388) 2700024
11.	Bidang KSDA Wilayah II Ruteng	Jl. Satar Tacik – Manggarai, Telp. (0385)21711, Fax (0385)21733
12.	Seksi Konservasi Wilayah I Atambua	Jl. Hayam Wuruk – Atambua, Telp.(0389)21857
13.	Seksi Konservasi Wilayah II Camplong	Jl. Timor Raya Km 46, Kecamatan Fatuleu Kab Kupang
14.	Seksi Konservasi Wilayah III Maumera	Jl. Litbang no. 01, Telp.(0382)22009
15.	Seksi Konservasi Wilayah IV Alor	Jl. Margasatwa no.04, Telp.(0386)21493



Keterangan:

Bidang KSDA Wilayah I di Soe

1. CCA Gunung Mutis
2. SMAle Aislo
3. TB Dataran Bena

Seksi Konservasi Wilayah I di Atambua

4. SMKateri
5. CA Maubesi

Bidang KSDA Wilayah II di Ruteng

15. CA Wae Wuul
16. TWA Ruteng
17. CA Watu Ata
18. CA Wolo Tadhio

Seksi Konservasi Wilayah III di Maumere

19. CAL Riung
20. TWA 17 Pulau Riung

Seksi Konservasi Wilayah II di Camplong

6. TWA Pulau Menipo
7. TWA Camplong
8. TWA Baumata
9. SM Danau Tuadale
10. TWA Teluk Kupang
11. SM Perhahu
12. SM Hartu
13. TB Pulau Ndana
14. TWA Bipolo

Seksi Konservasi Wilayah IV di Kalabahi

21. CA Kimang Boleng
22. CA Tambora
23. TWA Egon Ilmedo
24. TWA Pulau Besar
25. TWA TIK Maumere
26. TWA Tuti Adage e
27. TWA Pulau Rusa
28. TWA Pulau Lapang
29. TWA Pulau Batang